

Demografická prognóza



Úvaly a okolní obce



Tomáš Soukup

Šmeralova 4

170 00 Praha - Bubeneč

IČ: 73534781

Tel: +420 739 358 697

E-mail: info@vyzkumysoukup.cz

www.vyzkumysoukup.cz

Srpen 2015

Obsah

1.	Resumé – hlavní zjištění	3
2.	Metodologie	5
2.1.	Vymezení území prognózy	7
3.	Obyvatelstvo	8
3.1.	Celkový počet obyvatel	8
3.1.1.	Hlášené místo bydliště versus obvyklé místo pobytu	9
3.1.2.	Vývoj počtu obyvatel v letech 2002 - 2014	11
3.2.	Pohlaví a věková struktura obyvatel	12
3.3.	Pohyb obyvatel	14
4.	Prognóza vývoje obyvatelstva.....	16
4.1.	Parametry prognózy	16
4.1.1.	Současná struktura obyvatel.....	16
4.1.2.	Plodnost.....	17
4.1.3.	Úmrtnost.....	19
4.1.4.	Migrace.....	20
4.2.	Výsledky prognózy	24
4.2.1.	Prognóza počtu obyvatel v jednotlivých věkových skupinách.....	25
5.	Analýza současného stavu veřejných služeb	35
5.1.	Mateřské školy a reflexe budoucího vývoje	35
5.2.	Základní školy a reflexe budoucího vývoje.....	38
5.3.	Teoretické plánování kapacit základních škol.....	42
6.	Seznam tabulek a grafů	43
7.	Zpracovatel průzkumu	44

1. Resumé – hlavní zjištění

Na základě demografické prognózy se ukázala následující hlavní zjištění:

Bydlení a věková struktura obyvatel

- K 31. 12. 2014 žilo v obcích Úvaly, Květnice, Sibřina, Přišimasy, Zlatá a Dobročovice celkem **9 929 obyvatel**.
- Podle SLDB 2011 žilo ve spádových obcích o 5 % obyvatel více, ale neměli zde hlášené trvalé bydliště. Výjimkou je Květnice, kde žilo o 28 % více obyvatel a Zlatá (o 12 % více).
- Mezi lety 2002 - 2014 se počet obyvatel ve spádové oblasti zvýšil o téměř 4 tis. (o 64 % obyvatel), v absolutních počtech nejvíce v Úvalech a relativně ve Květnici.
- V porovnání se Středočeským krajem i celou ČR žije ve spádovém území relativně mladší populace (zvláště pak v Květnici, Zlaté a Dobročovicích).
- Mezi lety 2004 až 2010 probíhala ve spádovém území rozsáhlá bytová výstavba (průměrně 137 dokončených bytů ročně). Po roce 2010 intenzita bytové výstavby výrazně poklesla (56 bytů ročně).
- Intenzivní bytová výstavba a s ní spojená migrace přispěla k významnému nárůstu porodnosti po roce 2007. Mezi lety 2008 – 2014 se ve spádovém území narodilo v průměru 143 dětí ročně (oproti 68 mezi lety 2002 - 2006).
- Dle informací zástupců obcí lze očekávat nižší intenzitu bytové výstavby (cca 50 bytů ročně) až do roku 2019. Kolem roku 2020 by se měly začít dokončovat aktuálně připravované developerské projekty. Pokud se skutečně postaví, pohyboval by se počet dokončených bytů na úrovni 120 - 180 bytů ročně.
- Za roky 2015 - 2029 očekáváme saldo migrace ve výši cca 2 800 osob (střední varianta).
- Celkový počet obyvatel ve spádové oblasti bude v příštích 15 letech i nadále růst. V roce 2029 může žít v celé oblasti cca 11,7 – 14,9 tis. obyvatel.
- Přes intenzivní bytovou výstavbu a migraci mladých rodin lze očekávat, že výrazně poroste i počet seniorů. Počet seniorů ve věku 80 a více let se ze současných 300 zvýší až na ca 500.

Mateřské školy

- V rámci celého spádového území působí 3 mateřské školy, jejichž stávající maximální kapacita činí celkově 358 míst. V celé spádové oblasti ovšem žije 525 dětí ve věku 3 - 5 let (s odklady to bude okolo 600 dětí).
- Počet dětí ve věku MŠ do budoucna klesne či bude stagnovat. Podle střední varianty by zde v roce 2021 mělo žít cca 430 dětí.
- I přes pokles počtu dětí ve věku 3 - 5 let očekáváme, že stávající **kapacity MŠ** ve spádových obcích budou **po celé prognózované období nedostačující**. Po roce 2020 bude podle střední varianty chybět cca 70 míst oproti stávajícím kapacitám.

Základní školy

- Ve spádové oblasti působí v současnosti 1 základní škola s kapacitou 750 žáků. Kapacita je opticky nenaplněná, přesto v roce 2014 bylo z kapacitních důvodů odmítnuto 58 zájemců o první třídu a 5 zájemců o pátou třídu. Nenaplněná kapacita je způsobena mírně nižším počtem žáků na třídu ve vyšších ročnících.
- Počet žáků a odmínutých zájemců o první třídu činil 156 dětí v roce 2014/15. V té době mělo trvalé bydliště ve spádové oblasti 172 šestiletých dětí. Znamená to, že o návštěvu místní ZŠ má zájem přes 91 % z nich. Z kapacitních důvodů bylo ale přijato pouze 98 žáků. Byly otevřeny 4 první třídy, ve skutečnosti by jich bylo potřeba otevřít 6 - 7.
- **Počet šestiletých dětí** se bude podle střední varianty až **do roku 2019** držet na podobné úrovni jako nyní, **tedy cca 170 - 180 dětí**. Poté lze očekávat mírný pokles na úroveň cca 150 dětí. Pokud by místní ZŠ mělo zájem navštěvovat i nadále cca 90 % šestiletých dětí, byla by potřeba celé období otevírat cca **6 prvních tříd**.
- S nárůstem porodnosti se potýkají nejen Úvaly, ale i celá Praha a Středočeský kraj. Lze očekávat, že ochota škol přijímat přespolní žáky tak bude z kapacitních důvodů omezena a ředitelé škol dají přednost žákům s trvalým bydlištěm v obci. To způsobí ještě výraznější zájem o školy v místě bydliště.
- Při hypotetické variantě, že do první třídy nastoupí 90 % zde žijících šestiletých dětí, po páté třídě odejde 25 % žáků na víceletá gymnázia, žádné přespolní děti již do školy nenastoupí a do třídy se vejde až 28 žáků, lze modelovat, že v roce 2020 bude školu v Úvalech navštěvovat přes 1 100 žáků a bude potřeba 41 kmenových tříd.

2. Metodologie

Prognóza budoucího vývoje populace města Úvaly a okolních obcí využívá tzv. **kohortně-komponentní metodu**. Tento přístup je založen na segmentaci populace do dílčích věkových skupin, které jsou vystaveny rozdílnému působení demografických procesů (porodnosti, úmrtnosti a migrace). Spočívá v posunu žijících mezi věkovými skupinami, tedy v převodu počtu žijících osob v dokončeném věku x na počet žijících v dokončeném věku $x+1$ po 1 roce prognózy.

- Parametry modelu kohortně-komponentní metody představují věkově specifické míry plodnosti, koeficienty přežití vypočítané z podrobných úmrtnostních tabulek odděleně pro muže a ženy, migrační saldo po jednotkách věku odděleně podle pohlaví a ukazatel feminity vyjadřující poměr narozených dívek k celkovému počtu narozených dětí.
- Prognóza byla zpracována odděleně pro muže a ženy po jednotkách věku s výchozí věkovou strukturou k 30. 6. 2014 a s horizontem prognózy do roku 2029. Delší časové období v případě obce nepovažujeme za relevantní.

Zdroje dat

Sociodemografická studie čerpá z více datových zdrojů. Primárním zdrojem **dat o obyvatelstvu** jsou statistiky vedené Českým statistickým úřadem, a to jak statistiky přirozené měny, tak výsledky Sčítání lidu, domů a bytů, které proběhlo na území České republiky v roce 2011. Informace o situaci doplňujeme dalšími statistikami (MŠMT, MŠ, ZŠ...) a údaji poskytnutými zástupci obce.

Aktualizace demografické prognózy

Demografická prognóza představuje výhled do budoucna, který je platný k aktuálnímu okamžiku, a v případě, že se předpokládané trendy skutečně naplní. Doporučujeme proto demografickou prognózu pravidelně aktualizovat, a to především:

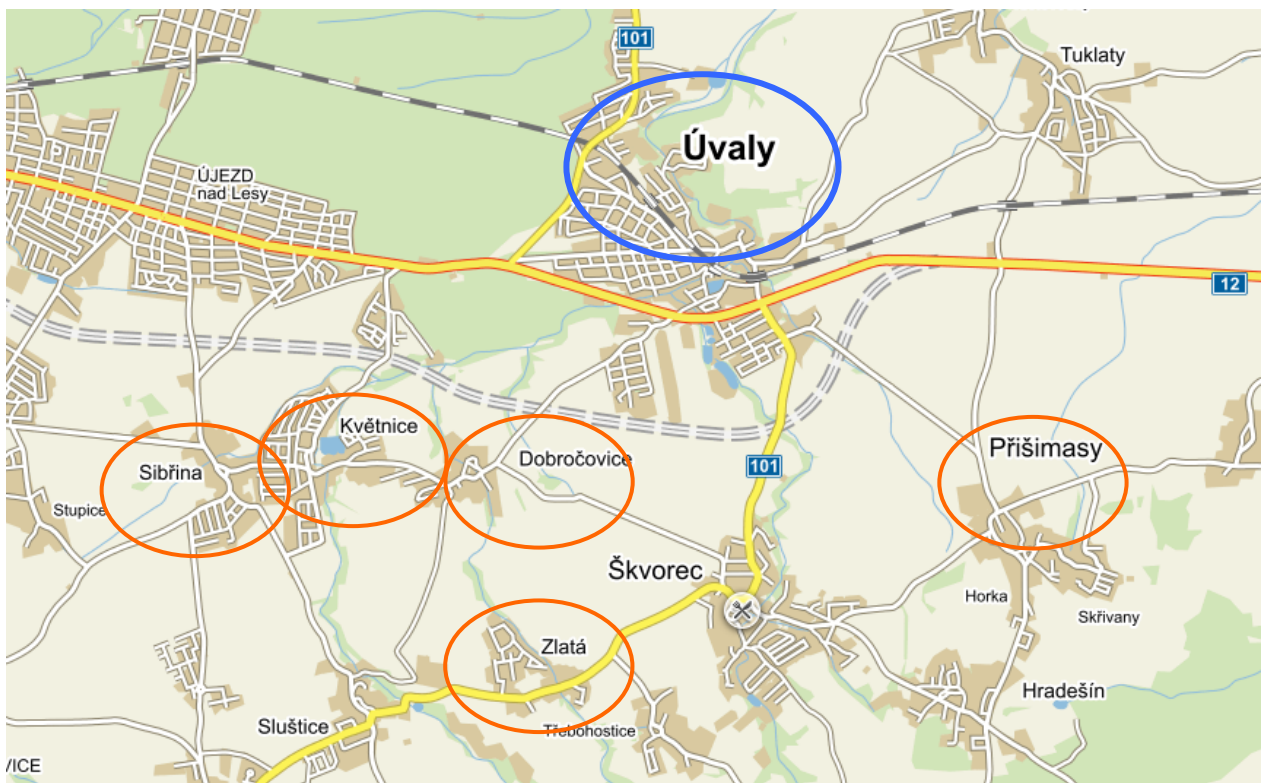
- pravidelná aktualizace jednou za 3 - 4 roky
- aktualizace v případě, kdy se objeví nepředvídaná okolnost – např. změna územního plánu, velký developer, se kterým se nepočítalo, či jiná změna, která ovlivní atraktivnost zdejšího bydlení a škol (např. nový velký zaměstnavatel, nové dopravní napojení na město...).

2.1. Vymezení území prognózy

Předkládaná demografická studie pracuje s devíti variantami vývoje:

1. Nízká varianta pro celé spádové území
2. Střední varianta pro celé spádové území
3. Vysoká varianta pro celé spádové území
4. Orientační střední varianta pro obec Dobročovice
5. Orientační střední varianta pro obec Květnice
6. Orientační střední varianta pro obec Přišimasy
7. Orientační střední varianta pro obec Sibřina
8. Orientační střední varianta pro město Úvaly
9. Orientační střední varianta pro obec Zlatá

Obr. 1 Obce zahrnuté do prognózy



Pokud v dalším textu používáme název obce, máme tím na mysli celou obec včetně všech místních částí.

3. Obyvatelstvo

3.1. Celkový počet obyvatel

K 31. 12. 2014 žilo ve spádovém území **9 929 obyvatel**, z toho nejvíce v Úvalech a Květnici. Tyto početní údaje pocházející z Českého statistického úřadu zahrnují jak osoby hlášené k trvalému pobytu, tak také cizince s povolením k dlouhodobému pobytu.

Tab. č. 1 Celkový počet obyvatel v obcích ve spádovém území, 2014

Obec	Počet obyvatel
Dobročovice	265
Květnice	1 447
Příšimasy	762
Sibřina	794
Úvaly	6 381
Zlatá	280
Celkový součet	9 929

Zdroj: ČSÚ

3.1.1. Hlášené místo bydliště versus obvyklé místo pobytu

Sčítání lidu, bytů a domů v roce 2011 zjišťovalo nejen počet obyvatel s hlášeným bydlištěm, ale i s obvyklým místem bydliště (kde skutečně žili bez ohledu na nahlášení se na úřady). K březnu 2011 dle Sčítání žilo ve spádové oblasti 9 709 obyvatel. Dle statistik ČSÚ mělo k 31. 12. 2011 přihlášené trvalé bydliště 9 218 osob. V Úvalech a okolních obcích tak žije zhruba o 5 % obyvatel více, než zde má hlášené bydliště. Nejvíce nepřihlášených osob nalezneme ve věkové kategorii 15 - 19 let (12 %).

Tab. č. 2 Porovnání věkové struktury obyvatel s hlášeným a obvyklým místem pobytu

Věk	a Počet obyvatel s obvyklým bydlištěm Březen 2011	b Počet obyvatel s hlášeným bydlištěm Prosinec 2011	Podíl a/b
Celkem	9 709	9 218	105 %
0 - 14	1 896	1 848	103 %
15 - 19	478	426	112 %
20 - 29	1 084	1 033	105 %
30 - 39	2 189	1 986	110 %
40 - 49	1 270	1 245	102 %
50 - 59	1 018	944	108 %
60 - 69	988	977	101 %
70 - 79	459	455	101 %
80+	306	304	101 %

Zdroj: ČSÚ, 31.12.2011 a SLDB 2011

Největší rozdíl mezi hlášeným a skutečným místem bydliště je patrný v Květnici (o 28 %) a ve Zlaté (o 12 %), tedy v obcích s intenzivní bytovou výstavbou v předcházejících letech. Obyvatelé nové výstavby si často hlásí trvalé bydliště se zpožděním, případně vůbec, pokud k tomu nemají důvod (např. školka...).

Tab. č. 3 Porovnání počtu obyvatel s hlášeným a obvyklým místem pobytu

Věk	a Počet obyvatel s obvyklým bydlištěm Březen 2011	b Počet obyvatel s hlášeným bydlištěm Prosinec 2011	Podíl a/b
Dobročovice	253	250	101 %
Květnice	1 672	1 307	128 %
Přišimasy	726	721	101 %
Sibřina	711	694	102 %
Úvaly	6 112	6 037	101 %
Zlatá	235	209	112 %

Zdroj: ČSÚ, 31.12.2011 a SLDB 2011

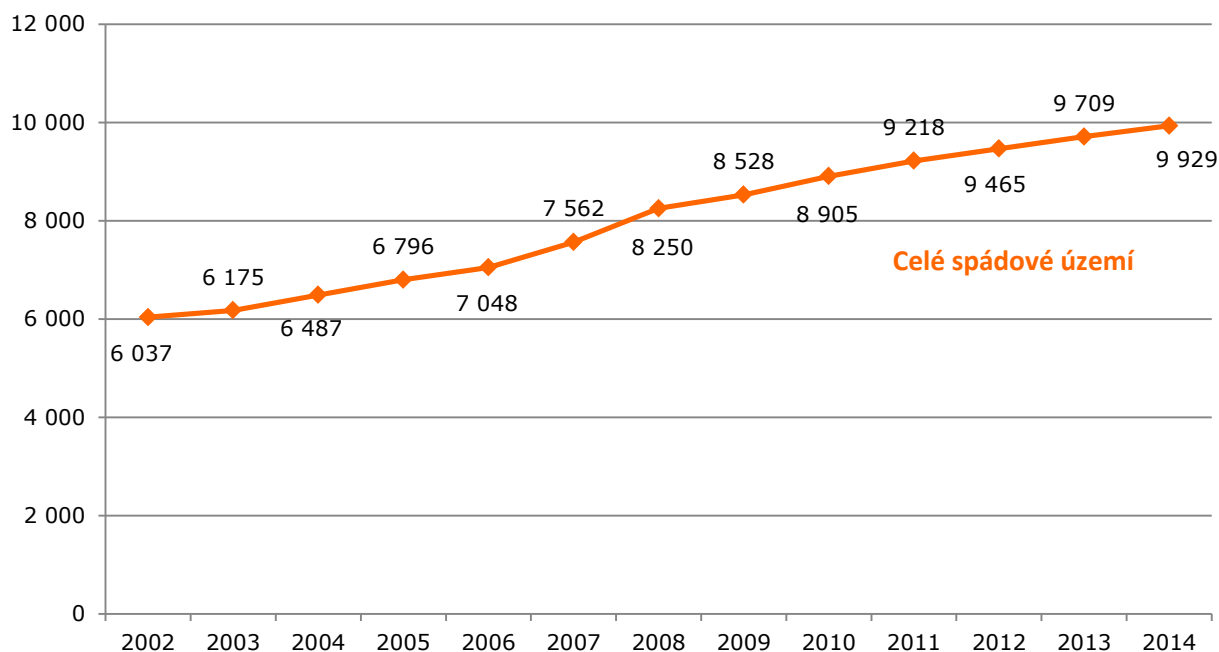
Poznámka:

V dalších analýzách vycházíme především z dat ČSÚ o obyvatelích s nahlášeným trvalým / dlouhodobým pobytem. Při plánování kapacit doporučujeme myslet i na cca 5 % obyvatel s nenahlášeným trvalým pobytem.

3.1.2. Vývoj počtu obyvatel v letech 2002 - 2014

Celkový počet obyvatel spádové oblasti mezi lety 2002 a 2014 výrazně narostl. Za celé období se počet zdejších obyvatel zvýšil o téměř 4 tis (o 64 %). Absolutně se nejvíce zvýšil počet obyvatel v Úvalech (o 1 632). Relativně se pak nejvíce rozrostla Květnice (téměř 11x).

Graf č. 1 Vývoj počtu obyvatel s hlášeným trvalým pobytem



Zdroj: ČSÚ

Tab. č. 4 Vývoj počtu obyvatel ve sledovaných obcích

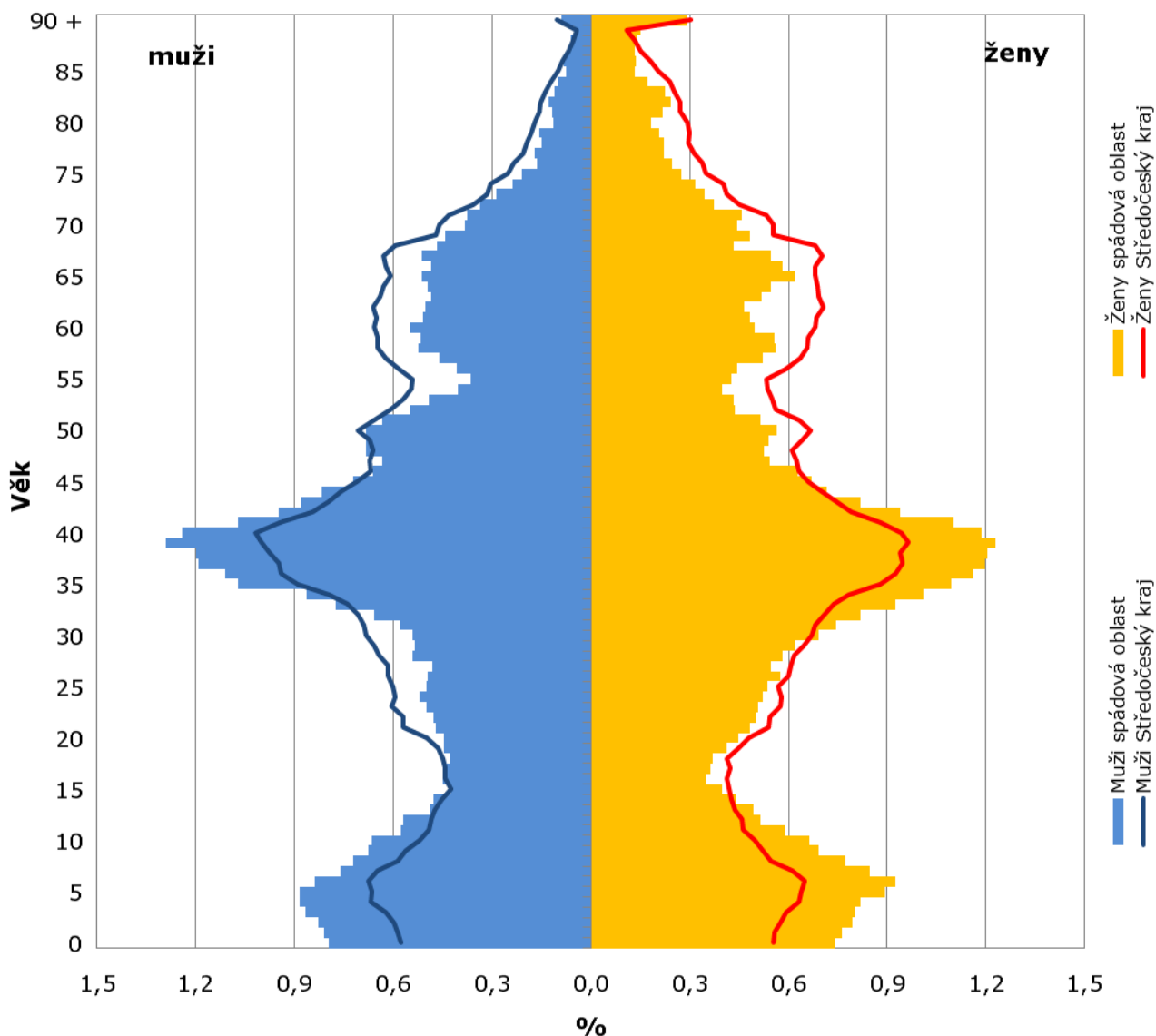
	2002	2004	2006	2008	2010	2012	2014
Dobročovice	118	136	134	192	250	249	265
Květnice	133	309	602	946	1 182	1 351	1 447
Příšimasy	473	532	582	662	698	742	762
Sibřina	489	521	556	642	672	718	794
Úvaly	4 749	4 913	5 090	5 705	5 937	6 156	6 381
Zlatá	75	76	84	103	166	249	280

Zdroj: ČSÚ, 31.12.2014

3.2. Pohlaví a věková struktura obyvatel

Podíl mužů a žen je mezi obyvateli spádové oblasti **obdobný jako v celé ČR**. Muži zde tvoří 49 % obyvatel.

Graf č. 2 Věková struktura obyvatel spádové oblasti* a Středočeského kraje, 31.12.2014



Zdroj: ČSÚ; * Očištěno o výkyvy (klouzavý průměr)

Podíváme-li se na graf **věkové struktury**, vidíme, že oproti Středočeskému kraji žije v celé spádové oblasti relativně více dětí do 10 let a osob ve věku 30 - 40 let. Naopak počet 50letých a starších je ve srovnání s krajem podprůměrný.

Populace spádové oblasti je právě díky vyššímu podílu dětí a mladistvých oproti celé ČR i Středočeskému kraji **výrazně mladší**. Na 100 dětí do 15 let připadá v celé

spádové oblasti 63 seniorů starších 65 let. Je to způsobeno intenzivní bytovou výstavbou v posledních letech především v Květnici, Dobročovicích a Zlaté. Do nových bytů se stěhují především mladí lidé z Prahy a následně zakládají rodiny.

Tab. č. 5 Srovnání věkového složení obyvatelstva, 2014

Region	Obyvatelstvo ve věku			Celkem	% obyvatel ve věku			Index stáří
	0 – 14	15 – 64	65 a více		0 – 14	15 – 64	65 a více	
Dobročovice	59	184	22	265	22 %	69 %	8 %	37
Květnice	399	961	87	1 447	28 %	66 %	6 %	22
Příšimasy	173	507	82	762	23 %	67 %	11 %	47
Sibřina	178	526	90	794	22 %	66 %	11 %	51
Úvaly	1273	4051	1057	6 381	20 %	63 %	17 %	83
Zlatá	62	197	21	280	22 %	70 %	8 %	34
Celé spádové území	2 144	6 426	1 359	9 929	22 %	65 %	14 %	63
Středočeský kraj	220 787	874 701	219 811	1 315 299	17 %	67 %	17 %	100
ČR	1 601 045	7 056 824	1 880 406	10 538 275	15 %	67 %	18 %	117

Zdroj: ČSÚ, stav k 31.12.2014

3.3. Pohyb obyvatel

Dle ČSÚ **přibylo** od konce roku 2002 do konce roku 2014 v celém spádovém území **3 892 obyvatel**. Znamená to, že za posledních 13 let se počet obyvatel zvýšil téměř o 2/3. Na tento růst měla největší vliv migrace. Počátek zvýšené migrace je patrný v roce 2004 a svého vrcholu dosáhla migrace v roce 2008. S odstupem cca 2 let je patrný nárůst počtu narozených dětí. Od roku 2008 se zde narodilo v průměru 143 dětí ročně.

Tab. č. 6 Pohyb obyvatel, 2002 - 2014

Období	Narození	Zemřelí	Přistěhovalí	Vystěhovalí	Přírůstek stěhováním	Celkový přírůstek	Stav 31.12.
2002	41	87	262	137	125	79	6 037
2003	70	66	286	152	134	138	6 175
2004	72	67	450	143	307	312	6 487
2005	74	80	463	148	315	309	6 796
2006	84	73	428	187	241	252	7 048
2007	119	81	662	186	476	514	7 562
2008	135	77	828	198	630	688	8 250
2009	153	82	449	242	207	278	8 528
2010	149	79	583	276	307	377	8 905
2011*	143	71	508	281	227	299	9 218
2012	145	82	517	333	184	247	9 465
2013	139	73	467	289	178	244	9 709
2014	140	72	509	357	152	220	9 929

Zdroj: ČSÚ

* V roce 2011 data upravena o výsledky sčítání obyvatel

Poznámka:

Při prognózování budoucího počtu dětí školou povinných bereme v úvahu nejen počet narozených dětí, ale i počet přistěhovalých. Například v roce 2013 mělo hlášené trvalé bydliště 180 dětí ve věku tří let. Pro srovnání, v roce 2010 se narodilo „pouze“ 149 dětí. Rozdíl 31 dětí je způsoben právě stěhováním (či pozdějším nahlašování trvalého pobytu). Blíže k věkové struktuře přistěhovalých viz kap. 4.1.4.

Demografický vývoj probíhal v jednotlivých obcích odlišně. Největší přírůstek migrací za posledních 10 let nastal v Úvalech. Ovšem vzhledem k velikosti Úval se nejedná o nadprůměrnou hodnotu. Relativně nejvíce lidí se přistěhovalo do Zlaté a do Květnice. V ostatních obcích byl přírůstek migrací buď podprůměrný či průměrný z pohledu celého spádového území.

Tab. č. 7 Pohyb obyvatel dle obcí, průměr za roky 2005 - 2014

Obec	Narození	Zemřelí	Přistěhovalí	Vystěhovalí	Přírůstek stěhováním	Celkový přírůstek	Průměrný počet obyvatel
Dobročovice	4	1	19	9	11	13	210
Květnice	23	3	133	39	94	114	1 052
Přišimasy	11	6	40	21	19	24	677
Sibřina	8	6	50	24	26	28	656
Úvaly	81	59	276	153	123	145	5 781
Zlatá	2	2	24	4	20	20	164
Celé území	128	77	541	250	292	343	8 541

Zdroj: ČSÚ

Barevně jsou vyznačeny nadprůměrné relativní hodnoty vztahované k počtu obyvatel

4. Prognóza vývoje obyvatelstva

Budoucí vývoj počtu a struktury obyvatelstva v zásadě závisí na čtyřech faktorech:

- současné struktuře obyvatel podle věku a pohlaví,
- porodnosti,
- úmrtnosti,
- migraci.

Statistické upozornění:

Je třeba upozornit, že prognóza je platná pouze za podmínky, že nastanou předpokládané trendy popsané níže. Z tohoto důvodu počítáme s variantními řešeními zohledňující různé modely budoucí výstavby na území obce, jak z hlediska počtu nových bytů, tak z hlediska časování jejich výstavby.

4.1. Parametry prognózy

4.1.1. Současná struktura obyvatel

Prognóza vychází ze struktury obyvatel podle pohlaví a věku k 30. 6. 2014 evidované Českým statistickým úřadem. Prognóza pracuje s obyvatelstvem, které má trvalý či dlouhodobý pobyt na území spádových obcí (tedy včetně cizinců).

4.1.2. Plodnost

Budoucí úroveň plodnosti vyjádřená úhrnnou plodností a plodnost žen v závislosti na jejich věku (tj. míry plodnosti podle věku) jsou základním parametrem vstupujícím do prognostických výpočtů.

Úhrnná plodnost v Úvalech a okolních obcích

Na 1 matku žijící v Úvalech a okolí připadá v průměru 1,78 narozených dětí (průměr za poslední 3 roky), což je více než v okrese Praha - východ či ve Středočeském kraji.

Tab. č. 8 Úhrnná plodnost*

Rok	Celé spádové území	Okres Praha – východ	Středočeský kraj	ČR
2012	1,79	1,67	1,53	1,45
2013	1,72	1,70	1,54	1,46
2014	1,83	n/a	1,61	1,53
Průměr za 2012 – 2014	1,78	1,68**	1,56	1,48

Zdroj: ČSÚ * Počet živě narozených dětí na matku.

** U okresu Průměr za roky 2011 - 2013

Poznámka:

Relativně vysoká úhrnná plodnost ve spádové oblasti je důsledkem intenzivní bytové výstavby a s ní spojené migrace. Mezi lety 2007 až 2014 se do spádového území přistěhovalo přes 2 300 nových obyvatel (saldo migrace). Většinou se jednalo o mladé páry, které následně zakládaly rodiny.

Lze předpokládat, že zvýšená úhrnná plodnost je důsledkem spíše koncentrace narozených dětí v čase, než že by ženy ve spádovém území preferovaly více dětí oproti ostatním ženám v ČR.

Parametry plodnosti pro prognózu

Vzhledem ke skutečnosti, že bytová výstavba v Úvalech a okolních obcích bude v příštích několika letech spíše podprůměrná (v současné době se nestaví žádný rozsáhlejší bytový komplex), očekáváme i mírný pokles úhrnné plodnosti. Většina avizované bytové výstavby by měla být dokončena okolo roku 2020. Proto i v úhrnné plodnosti po roce 2020 očekáváme opětovný mírný nárůst.

U střední varianty očekáváme mírný pokles na hodnotu 1,75 dítěte na matku do roku 2019. Poté nárůst na cca 1,8 dítěte na matku a po roce 2025 opět pokles na 1,75.

Tab. č. 9 Varianty vývoje úhrnné plodnosti použité v prognóze

	Nízká varianta	Střední varianta	Vysoká varianta
Skutečnost (2012 - 2014)		1,78	
Prognóza 2015 - 2019	1,65	1,75	1,85
Prognóza 2020 - 2024	1,70	1,80	1,90
Prognóza 2025 - 2029	1,60	1,75	1,90

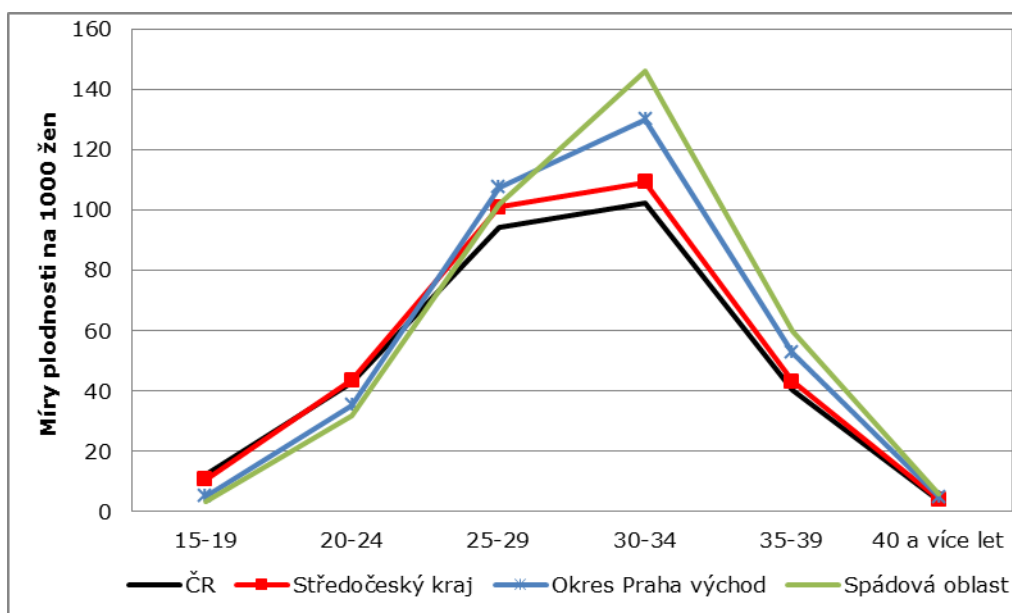
Zdroj: ČSÚ, odhad Výzkumy Soukup

Věkový profil úhrnné plodnosti

Pro prognózu budoucího demografického vývoje je důležitá jak celková úhrnná plodnost, tak i její věkový profil (jak starým ženám se rodí děti). Z grafu níže je jasně patrné, že ve spádové oblasti se děti rodí nadprůměrně matkám ve věku 30 - 39 let.

Pro prognózu budoucího vývoje plodnosti budeme požívat věkový profil plodnosti vycházející ze spádové oblasti z let 2012 až 2014. Do budoucna předpokládáme, že se bude mírně zvyšovat věk matek při narození dítěte, ovšem výrazně pomaleji než na přelomu 90. let 20. století a nového tisíciletí.

Graf č. 3 Míry plodnosti podle věku ČR, Středočeský kraj, okres Praha východ a spádová oblast, průměr za roky 2012 - 2014



Zdroj: ČSÚ, propočítání Výzkumy Soukup

4.1.3. Úmrtnost

Pro odhad úmrtnosti vycházíme z podrobných úmrtnostních tabulek pro muže a ženy za období 2012 - 2013 vypočítaných pro Středočeský kraj.

Při odhadování naděje dožití vycházíme ze střední varianty projekce ČSÚ pro Středočeský kraj. Podle ní by v roce 2020 měla naděje dožití činit 77,1 let pro muže a 82,7 pro ženy. Tuto naději dožití jsme upravili do tří variant prognózy.

Tab. č. 10 Střední délka života při narození, Středočeský kraj v roce 2012 - 2013

	Muži	Ženy
2012-13 – stávající stav	75,2	80,9
Nízká varianta – prognóza	75,2	80,9
Střední varianta – prognóza	77,0	82,8
Vysoká varianta – prognóza	78,7	84,2

Zdroj: ČSÚ, odhad Výzkumy Soukup

4.1.4. Migrace

Na regionální úrovni je budoucí vývoj často ovlivněn spíše migrací než porodností či úmrtností. Bohužel odhadování budoucí migrace je velmi komplikované. Na migraci na regionální úrovni může mít vliv tolik aspektů, že není možné je všechny předvídat¹. Ze své podstaty se jedná vždy o pouhý předpoklad. Nezapočtením migrace bychom se ale dopustili většího zkreslení, než když započítáme byť i ne zcela přesný odhad budoucí migrace.

Ve spádovém území, zvláště pak v Úvalech a Květnici probíhala v posledních 10 letech intenzivní bytová výstavba. Mezi lety 2005 - 2009 se postavilo 728 bytových jednotek a mezi lety 2010 - 2014 dalších 317 bytů. Z přehledu sestaveného zástupci obcí vyplývá, že v současné době se staví relativně málo a většina projektů je v přípravě. Jejich dokončení očekáváme spíše po roce 2020.

Do roku 2020 odhadujeme spíše méně dokončených bytů (cca 260). Mezi lety 2020 - 2024 pak očekáváme cca 520 dokončených bytů a mezi lety 2025 - 2029 dalších 650.

Tab. č. 11 Dokončené byty v minulosti a budoucí odhad (střední varianta)

Obec	2005 - 2009	2010 - 2014	2015 - 2019	2020 - 2024	2025 - 2029
Dobročovice	34	3	10	10	10
Květnice*	293	77	50	75	75
Přišimasy	39	25	25	25	25
Sibřina	31	63	70	60	60
Úvaly	325	93	75	270	410
Zlatá	6	56	30	80	70
Celá oblast	728	317	260	520	650

Zdroj: minulá data ČSÚ, odhad Výzkumy Soukup dle podkladů od zástupců jednotlivých obcí

** Podle starosty Květnice má být v roce 2015 zkolaudováno 120 bytů. Jedná se ovšem o byty postavené okolo roku 2003, v nichž lidé již bydlí. Protože počet nových bytů odhadujeme kvůli počtu přistěhovalých, těchto 120 bytů v přehledu neuvádíme.*

¹ Jak se bude vyvíjet ekonomická situace, zda bude zájem o bydlení v obci, zda v sousední obci nepostaví satelitní městečko, jak se budou chovat rozvedení, zda se plánovaná výstavba nezpozdí...

Pro odhadování budoucí úrovně migrace jsme sestavili vlastní model, který bere v úvahu atraktivitu spádového území pro bydlení, dostupnost bydlení, budoucí developerské projekty a věkovou strukturu obyvatel.

Na základě modelu stanovujeme níže uvedené tři varianty migrace.

Tab. č. 12 Parametry budoucí migrace pro roky 2015 – 2029 – celé území

Varianta	Odhad salda migrace za roky 2015 - 2019	Odhad salda migrace za roky 2020 - 2024	Odhad salda migrace za roky 2025 - 2029	Odhad salda migrace CELKEM za roky 2015 - 2029
Nízká varianta	350	600	800	1 750
Střední varianta	650	1 000	1 150	2 800
Vysoká varianta	950	1 500	1 800	4 250

Zdroj: odhad Výzkumy Soukup

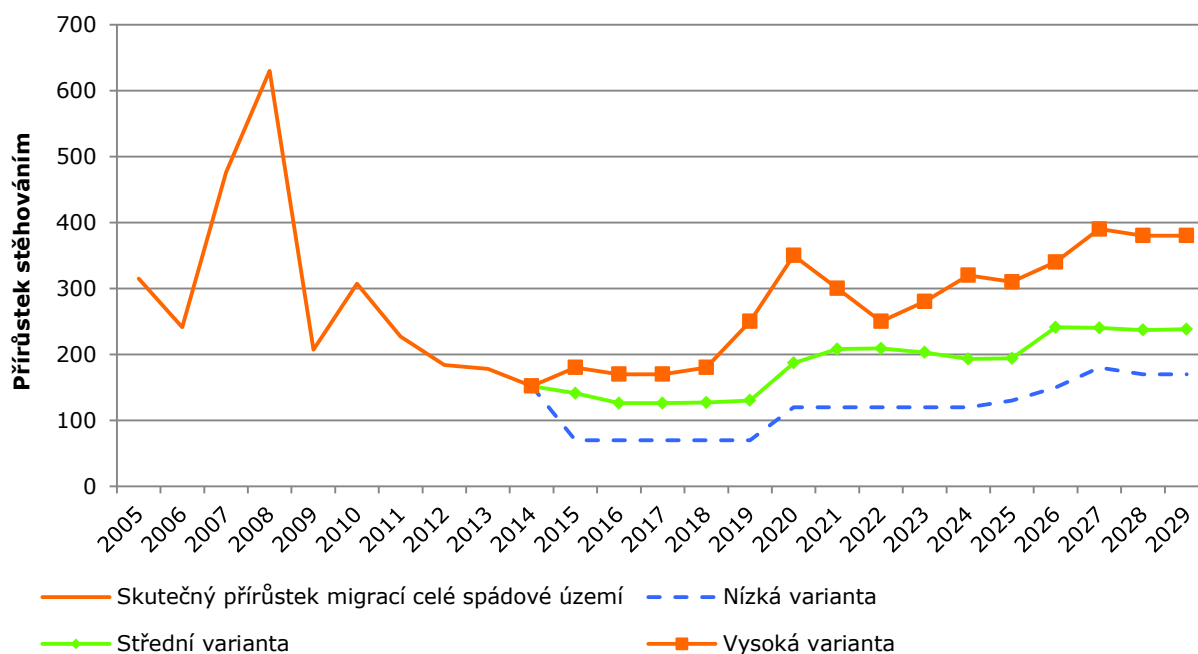
Střední varianta migrace pro celou spádovou oblast počítá, že se postaví většina naplánovaných developerských projektů, ale se zpožděním. Celkové saldo migrace dosáhne cca 2 800 osob, z toho 650 by se mělo přistěhovat v první pětiletce, 950 ve druhé a 1 150 ve třetí.

Nízká varianta migrace pro celou spádovou oblast počítá, že saldo migrace dosáhne cca 1 750 osob v příštích 15 letech.

Vysoká varianta migrace pro celou spádovou oblast předpokládá, že celkové saldo migrace dosáhne 4 250 osob v příštích 15 letech.

Předpokládaný migrační přírůstek v závislosti na objemu a načasování výstavby ukazuje níže uvedený graf.

Graf č. 4 Přírůstek stěhováním pozorovaný v letech 2004 - 2014 a prognózovaný



Zdroj: ČSÚ, odhad Výzkumy Soukup

Pro doplnění uvádíme odhadované saldo migrace ve střední variantě pro jednotlivé spádové obce.

Tab. č. 13 Parametry budoucí migrace pro roky 2014 – 2028, střední varianta

Obec	Odhad salda migrace za roky 2015 - 2019	Odhad salda migrace za roky 2020 - 2024	Odhad salda migrace za roky 2025 - 2029	Odhad salda migrace CELKEM za roky 2015 - 2029
Dobročovice	20	20	20	60
Květnice*	130	130	130	390
Přišimasy	50	50	50	150
Sibřina	150	150	120	420
Úvaly	200	500	700	1 400
Zlatá	100	150	130	380

Zdroj: ČSÚ, odhad Výzkumy Soukup

Věk migrace

Do prognózy vývoje věkové struktury obyvatel započítáváme jak celkovou intenzitu migrace, tak i věkový profil přistěhovalých a vystěhovalých za poslední 3 roky. Z přehledu je jasně patrné, že do obcí ve spádovém území se stěhují především lidé ve věku 25 - 39 let sami, případně s malými dětmi.

Tab. č. 14 Věková struktura migrace – celé spádové území, průměr za roky 2012 - 2014

Věk	Přistěhovalí	Vystěhovalí
0 - 4	15 %	16 %
5 - 9	9 %	10 %
10 - 14	3 %	4 %
15 - 19	3 %	3 %
20 - 24	5 %	6 %
25 - 29	11 %	10 %
30 - 34	17 %	14 %
35 - 39	15 %	12 %
40 - 44	6 %	8 %
45 - 49	5 %	5 %
50 - 54	3 %	3 %
55 - 59	2 %	4 %
60 - 64	2 %	2 %
65 - 69	1 %	2 %
70 - 74	1 %	1 %
75 - 79	1 %	1 %
80 - 84	0 %	0 %
85+	1 %	1 %
Celkem	100 %	100 %

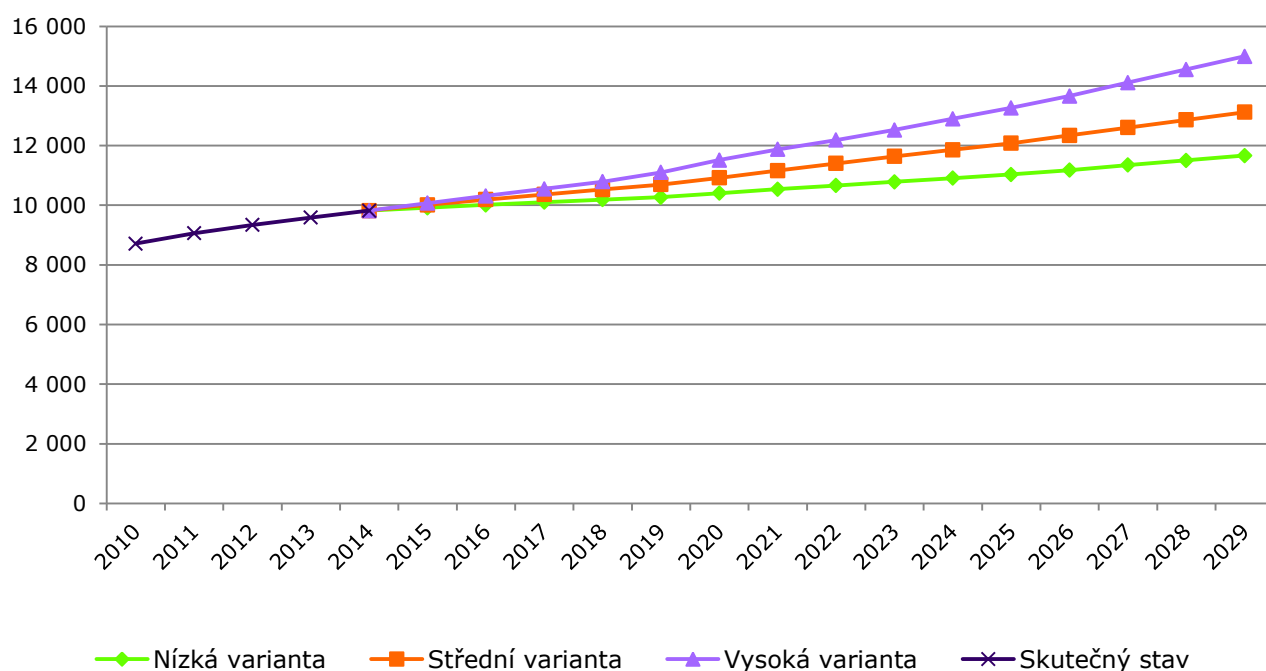
Zdroj: ČSÚ

4.2. Výsledky prognózy

Na základě výše uvedených parametrů byl proveden modelový výpočet vývoje počtu a struktury obyvatel Úval a okolních obcí.

Pokud se naplní výše uvedené předpoklady, lze očekávat, že celkový počet obyvatel v celé spádové oblasti bude v příštích 15 letech i nadále růst. V roce 2029 by zde mělo žít oproti současným 9,8 tis. obyvatel cca 11,7 – 14,9 tis. Vysokou variantu ovšem nepovažujeme za příliš pravděpodobnou.

Graf č. 5 Vývoj počtu obyvatel dle 3 prognostických modelů – celé území



Zdroj: výpočet Výzkumy Soukup

Tab. č. 15 Vývoj celkového počtu obyvatel – orientační střední varianta

	2014	2016	2018	2020	2022	2024	2026	2028
Dobročovice	259	272	285	296	307	317	327	336
Květnice	1 425	1 508	1 585	1 657	1 728	1 800	1 871	1 937
Přišimasy	763	792	820	848	875	903	930	956
Sibřina	766	838	910	983	1 055	1 126	1 184	1 242
Úvaly	6 335	6 457	6 556	6 706	6 940	7 145	7 397	7 697
Zlatá	273	322	372	432	503	573	637	697

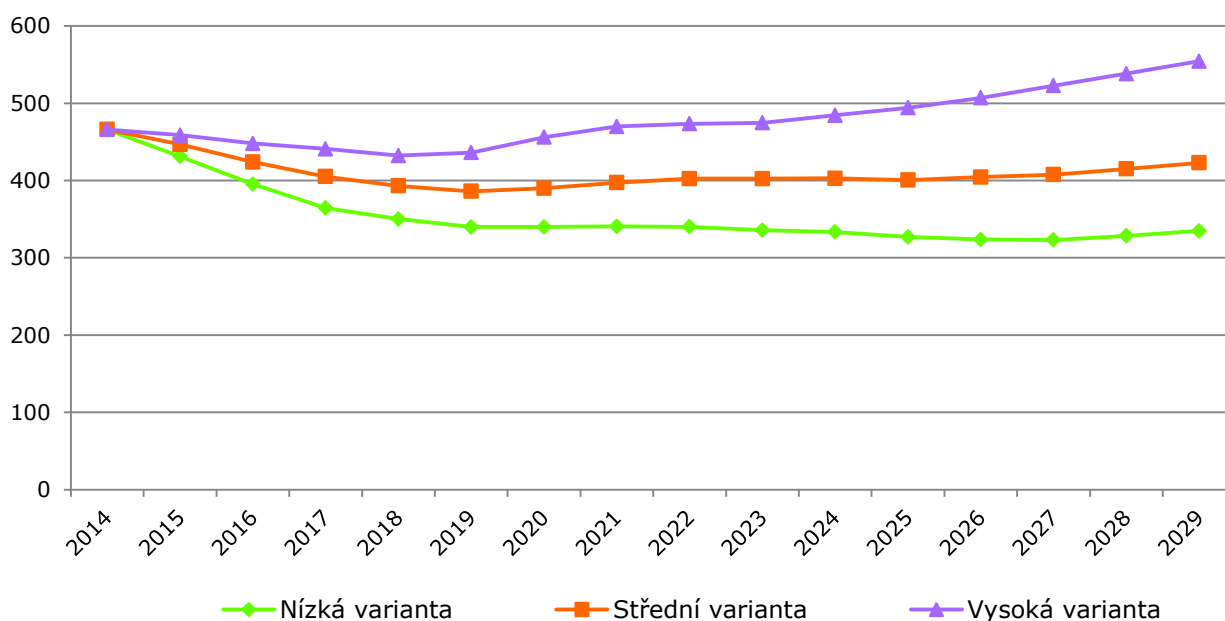
Zdroj: výpočet Výzkumy Soukup

4.2.1. Prognóza počtu obyvatel v jednotlivých věkových skupinách

Pokud se splní podmínky definované v předchozí kapitole, lze do roku 2029 očekávat následující zásadní demografické změny.

Počet dětí ve věku 0 - 2 roky bude **zpočátku klesat**. Vývoj po roce 2020 bude záviset na skutečně realizované bytové výstavbě a s ní související migrací. V případě střední varianty lze očekávat pokles na cca 400 dětí. U této hranice se bude držet po celé období.

Graf č. 6 Vývoj počtu dětí ve věku 0 - 2 roky – celé území



Zdroj: ČSÚ, výpočet Výzkumy Soukup

Poznámka:

Na základě prognózy lze očekávat setrvalou poptávku po službách pro rodiny s malými dětmi (mateřská centra, programy pro matky na RD,...).

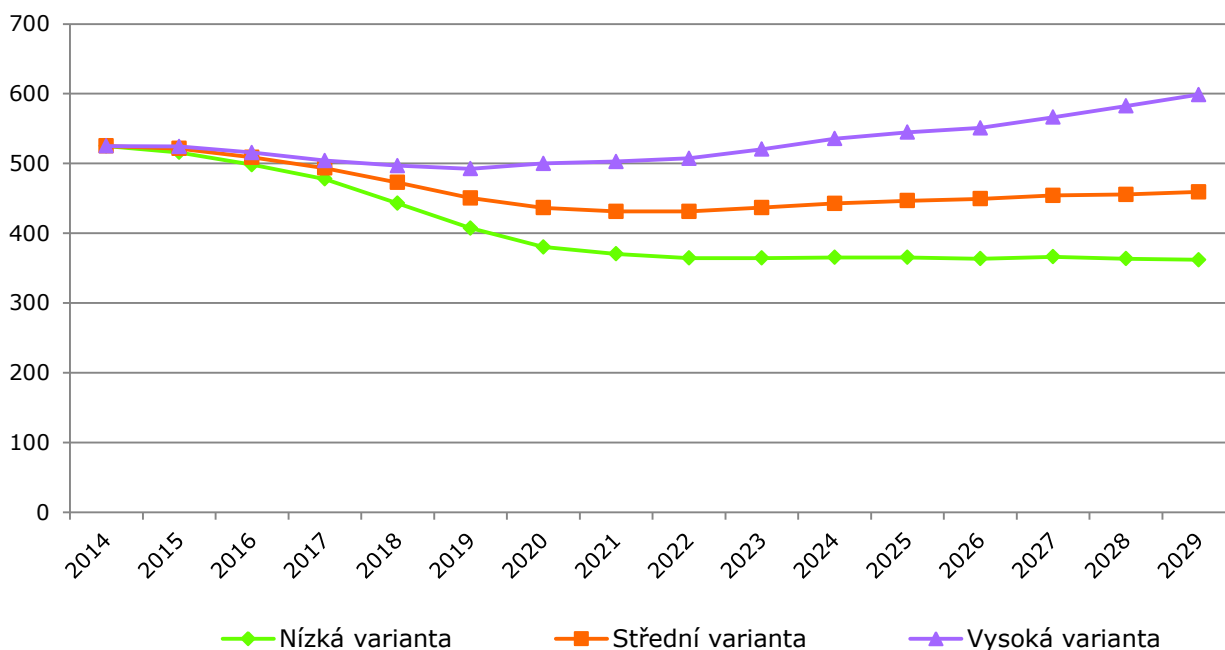
Tab. č. 16 Vývoj počtu dětí ve věku 0 - 2 roky – orientační střední varianta

	2014	2016	2018	2020	2022	2024	2026	2028
Dobročovice	17	13	11	11	10	9	9	9
Květnice	73	66	59	57	56	56	56	57
Přišimasy	35	33	29	29	30	31	31	32
Sibřina	38	39	40	42	43	44	43	44
Úvaly	290	254	232	228	237	236	238	246
Zlatá	15	19	22	25	27	28	28	28

Zdroj: výpočet Výzkumy Soukup

Počet dětí ve věku 3 - 5 let, tj. potenciálních žáků mateřských škol bude s největší pravděpodobností do roku 2020 mírně klesat. V případě střední varianty lze očekávat pokles ze stávajících 525 na cca 420 - 450. Na této úrovni by se měl počet dětí udržet po zbytek sledovaného období.

Graf č. 7 Vývoj počtu dětí ve věku 3 - 5 let – celé území



Zdroj: ČSÚ, výpočet Výzkumy Soukup

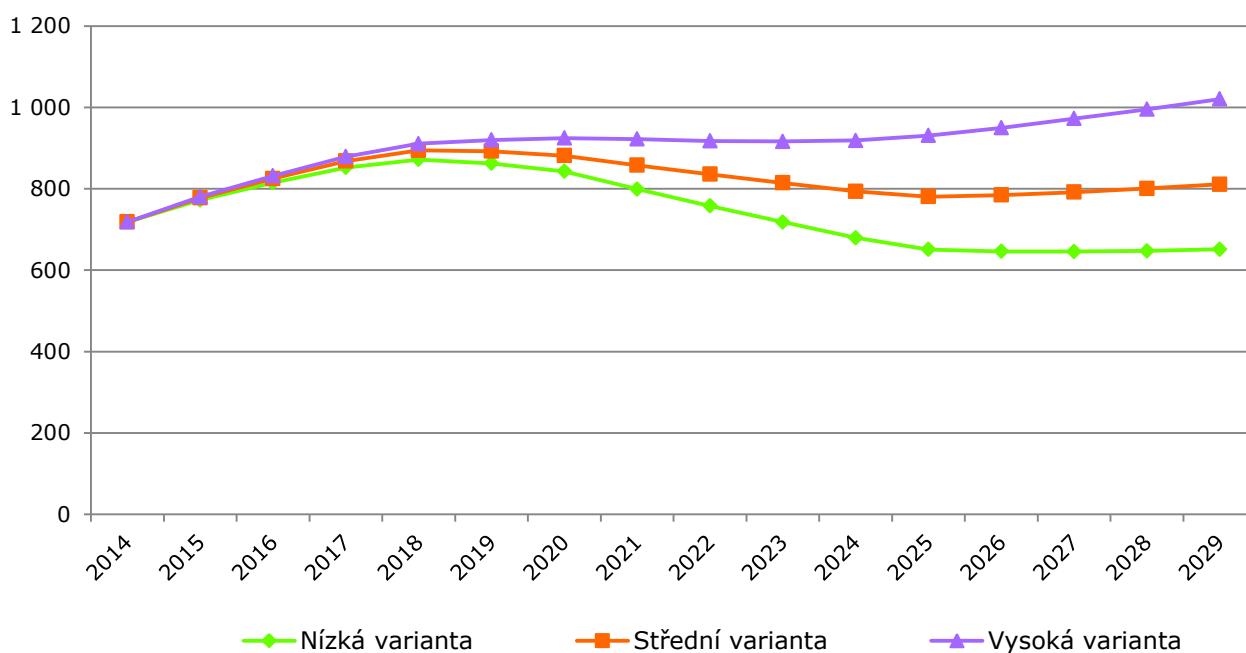
Tab. č. 17 Vývoj počtu dětí ve věku 3 - 5 let – orientační střední varianta

	2014	2016	2018	2020	2022	2024	2026	2028
Dobročovice	18	18	15	13	12	11	10	10
Květnice	104	86	73	67	63	62	61	61
Přišimasy	33	32	37	32	31	31	32	33
Sibřina	42	43	46	46	48	50	50	49
Úvaly	313	310	278	251	248	255	262	269
Zlatá	17	20	23	28	30	34	34	34

Zdroj: výpočet Výzkumy Soukup

Počet dětí ve věku prvního stupně základní školní docházky poroste. Svého maxima by měl dosáhnout okolo roku 2019, kdy by v celé spádové oblasti mělo žít zhruba 900 dětí ve věku 6 - 10 let. Po roce 2020 by měl počet dětí stagnovat či mírně klesnout. Výjimkou je vysoká varianta v případě, že se realizuje co nejdříve maximální výstavba.

Graf č. 8 Vývoj počtu dětí ve věku 6 - 10 let – celé území



Zdroj: ČSÚ, výpočet Výzkumy Soukup

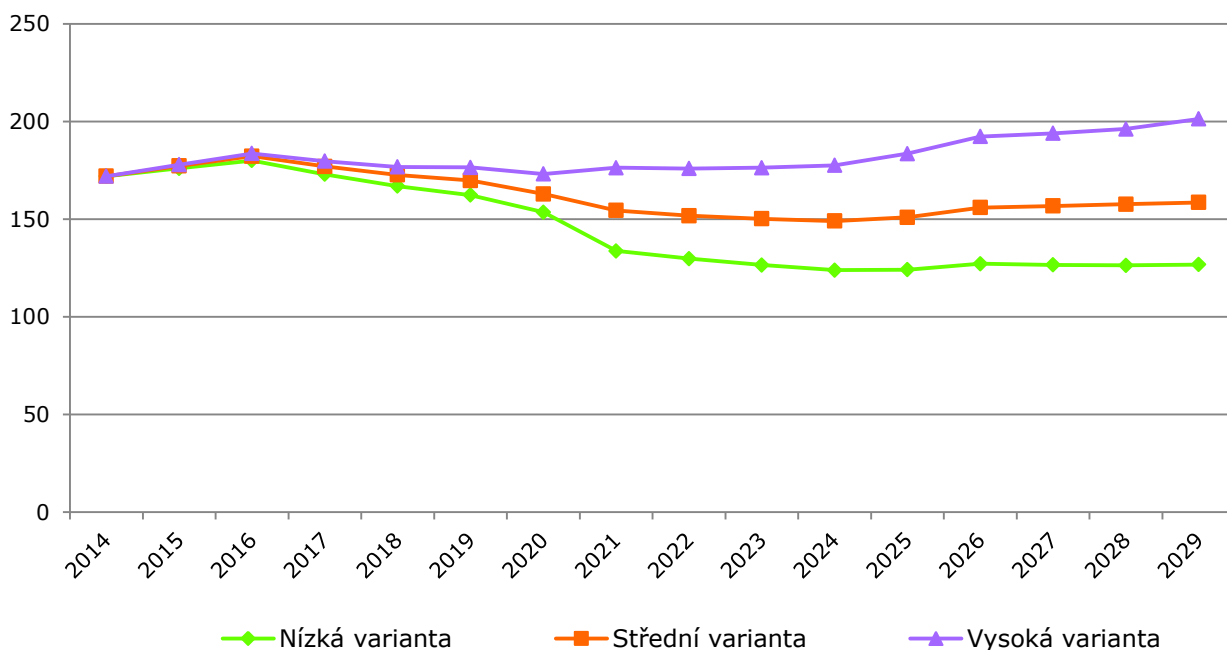
Tab. č. 18 Vývoj počtu dětí ve věku 6 - 10 let – orientační střední varianta

	2014	2016	2018	2020	2022	2024	2026	2028
Dobročovice	17	21	29	30	27	22	20	19
Květnice	147	168	173	153	130	120	112	109
Přišimasy	66	70	60	59	60	58	54	55
Sibřina	57	65	76	81	85	87	88	89
Úvaly	412	473	523	517	486	452	448	464
Zlatá	22	27	34	39	46	54	61	64

Zdroj: výpočet Výzkumy Soukup

Pro doplnění uvádíme i orientační odhad počtu dětí ve věku 6 let.

Graf č. 9 Vývoj počtu dětí ve věku 6 let – celé území



Zdroj: ČSÚ, výpočet Výzkumy Soukup

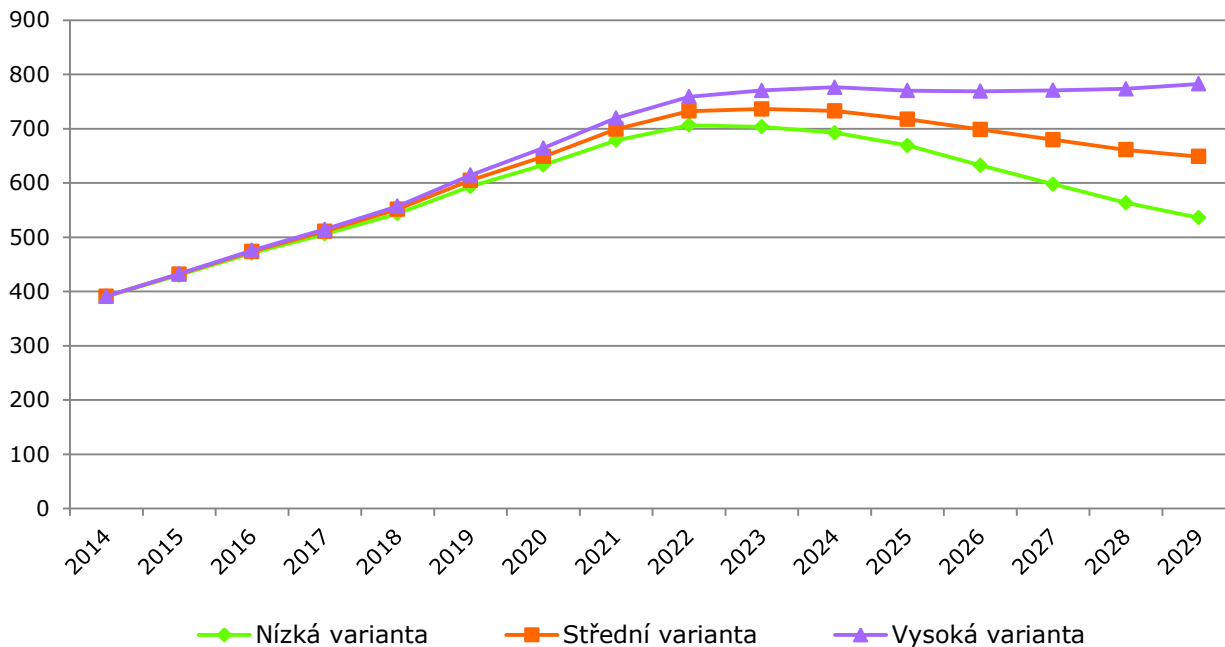
Tab. č. 19 Vývoj počtu dětí ve věku 6 let – orientační střední varianta

	2014	2016	2018	2020	2022	2024	2026	2028
Dobročovice	4	7	7	5	4	4	4	3
Květnice	36	36	29	26	23	21	22	21
Přišimasy	15	11	10	14	11	10	11	11
Sibřina	12	15	16	16	16	17	17	17
Úvaly	101	106	105	94	87	85	90	92
Zlatá	6	7	6	7	10	11	12	12

Zdroj: výpočet Výzkumy Soukup

Počet dětí ve věku druhého stupně ZŠ intenzivně poroste. Ze stávajících 400 jich bude okolo roku 2023 ve spádové oblasti žít téměř 750.

Graf č. 10 Vývoj počtu dětí ve věku 11 - 14 let – celé území



Zdroj: ČSÚ, výpočet Výzkumy Soukup

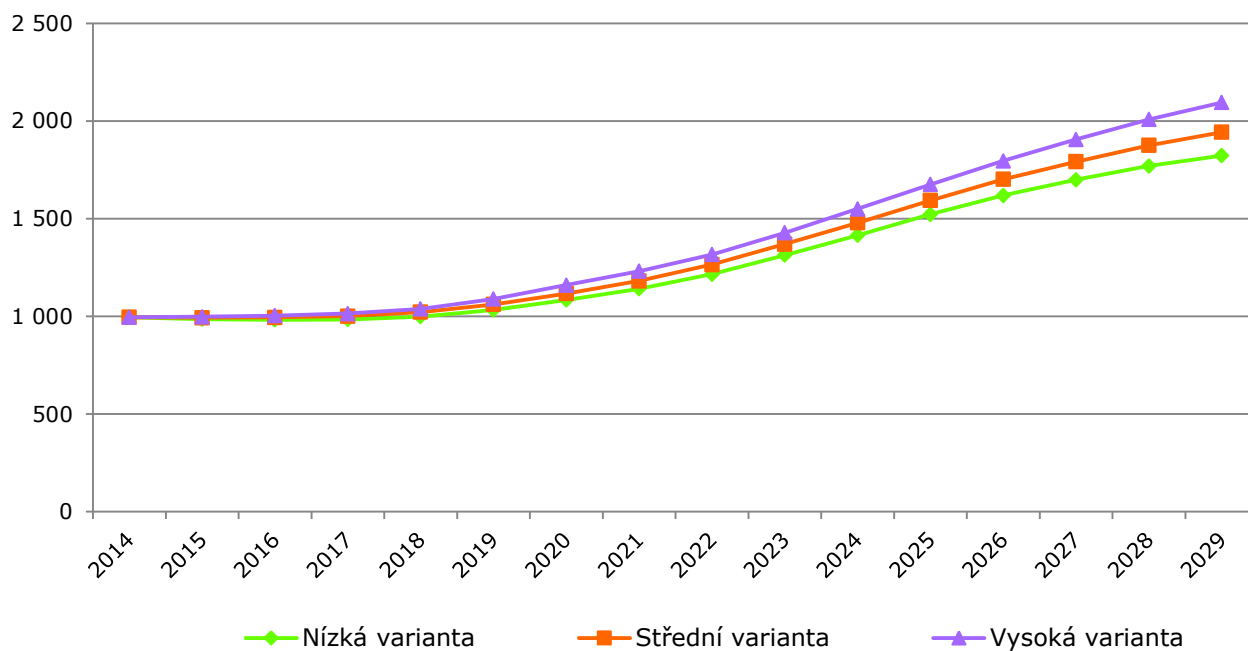
Tab. č. 20 Vývoj počtu dětí ve věku 11 - 14 let – orientační střední varianta

	2014	2016	2018	2020	2022	2024	2026	2028
Dobročovice	9	11	12	15	22	26	22	18
Květnice	65	93	112	133	145	128	108	99
Přišimasy	41	40	51	59	50	45	50	48
Sibřina	32	42	48	52	63	68	71	72
Úvaly	237	274	310	365	421	429	406	376
Zlatá	8	13	18	23	30	36	39	46

Zdroj: výpočet Výzkumy Soukup

Ve věkové skupině **15 – 25 let** očekáváme nárůst po roce 2018. Z cca 1 000 naroste jejich počet až na 2 000.

Graf č. 11 Vývoj počtu obyvatel ve věku 15 - 25 let – celé území



Zdroj: ČSÚ, výpočet Výzkumy Soukup

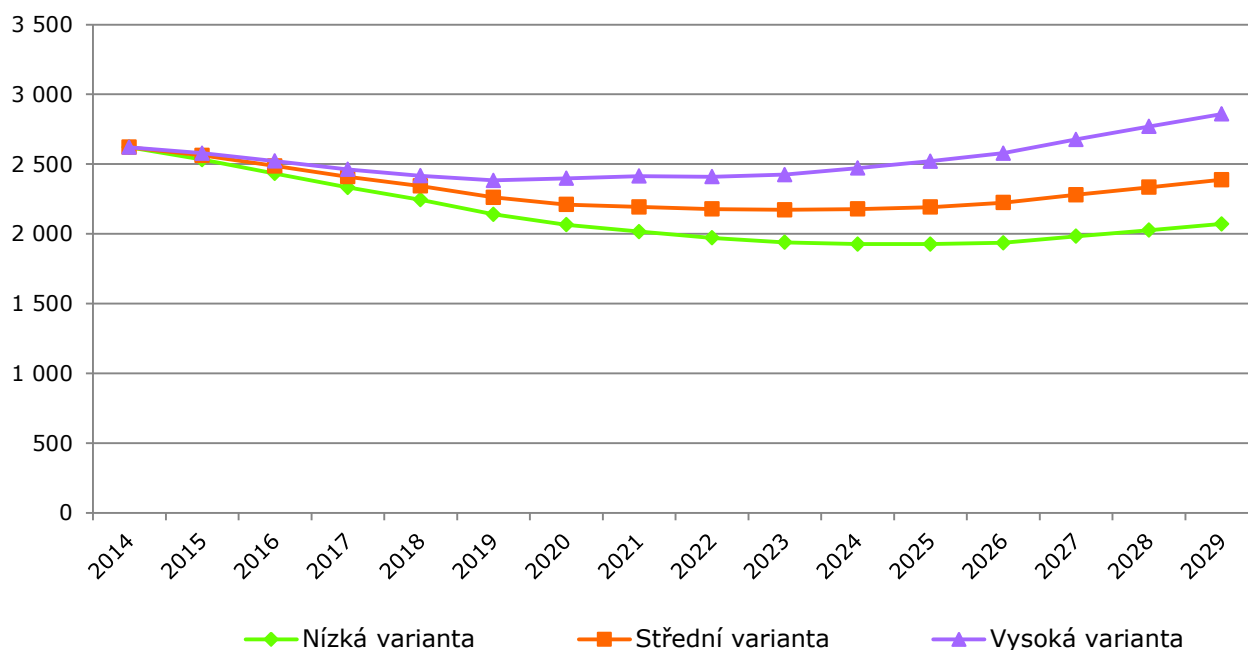
Tab. č. 21 Vývoj počtu obyv. ve věku 15 - 25 let – orientační střední varianta

	2014	2016	2018	2020	2022	2024	2026	2028
Dobročovice	29	28	24	27	30	36	43	51
Květnice	119	123	144	174	214	271	327	347
Přišimasy	91	100	112	110	125	137	137	139
Sibřina	74	80	87	104	117	132	151	171
Úvaly	654	636	622	662	731	845	969	1 075
Zlatá	30	27	32	39	47	56	72	86

Zdroj: výpočet Výzkumy Soukup

Počet obyvatel **ve věku 26 - 40 let** bude díky poklesu intenzity bytové výstavby mírně klesat. Ze stávajících cca 2 600 jejich počet klesne na cca 2 100 v případě střední varianty.

Graf č. 12 Vývoj počtu obyvatel ve věku 26 - 40 let – celé území



Zdroj: ČSÚ, výpočet Výzkumy Soukup

Poznámka:

Počet obyvatel ve věku 26 – 40 let ovlivňuje poptávku po službách pro rodiny s dětmi (mateřská centra, nekuřácké restaurace, hlídání dětí aj.).

Tab. č. 22 Vývoj počtu obyv. ve věku 26 - 40 let – orientační střední varianta

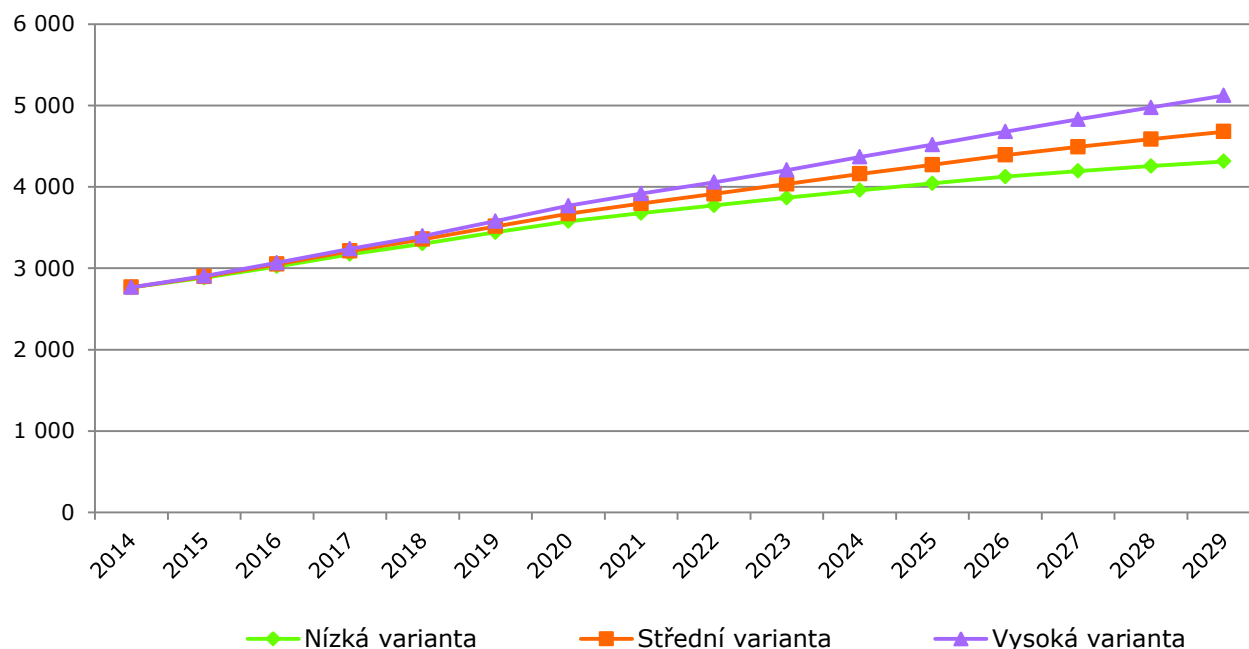
	2014	2016	2018	2020	2022	2024	2026	2028
Dobročovice	78	78	79	71	68	61	63	60
Květnice	449	398	345	310	299	299	293	311
Přišimasy	208	189	177	172	169	166	176	184
Sibřina	214	221	217	224	223	230	230	237
Úvaly	1 585	1 498	1 419	1 322	1 298	1 288	1 322	1 397
Zlatá	88	105	112	118	129	144	149	156

Zdroj: výpočet Výzkumy Soukup



U věkové skupiny **41 - 64 let** očekáváme trvalý nárůst. V roce 2028 bude žít v celé spádové oblasti cca 4,7 tis. občanů v tomto věku, oproti současným 2,8 tis.

Graf č. 13 Vývoj počtu obyvatel ve věku 41 - 64 let – celé území



Zdroj: ČSÚ, výpočet Výzkumy Soukup

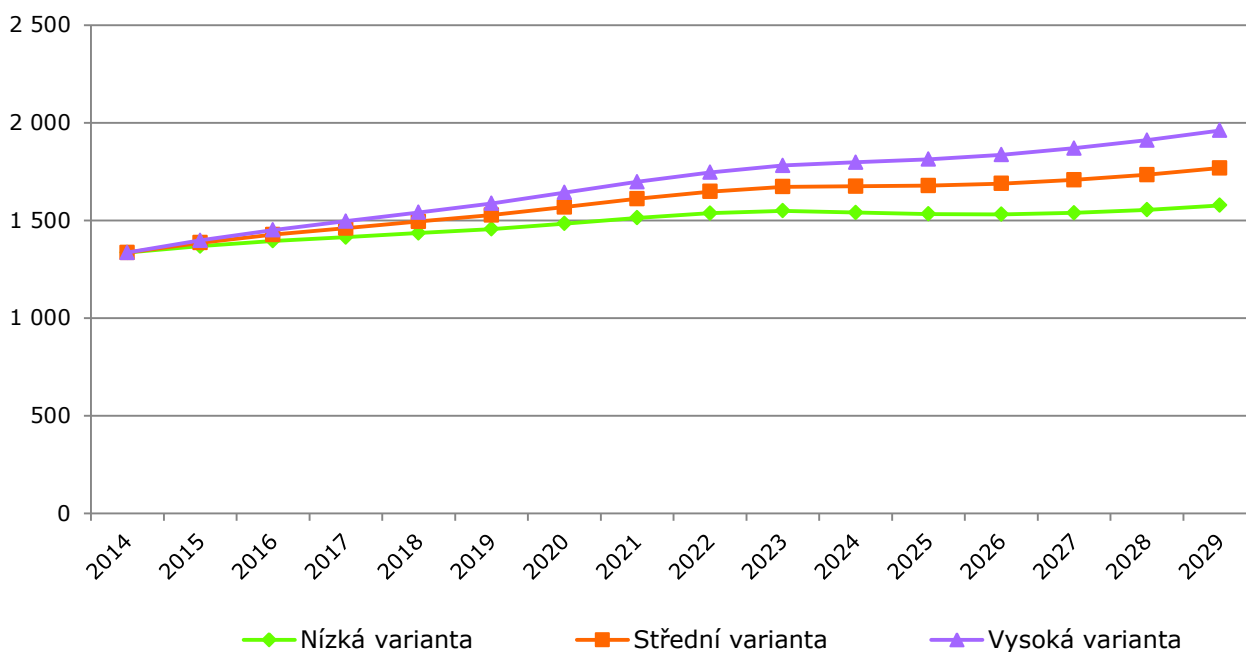
Tab. č. 23 Vývoj počtu obyv. ve věku 41 - 64 let – orientační střední varianta

	2014	2016	2018	2020	2022	2024	2026	2028
Dobročovice	74	79	89	104	111	125	132	135
Květnice	386	476	559	627	673	712	752	778
Přišimasy	208	237	262	289	308	326	337	352
Sibřina	226	246	281	306	335	369	402	427
Úvaly	1 801	1 925	2 064	2 217	2 331	2 449	2 568	2 671
Zlatá	73	85	101	124	153	176	200	224

Zdroj: výpočet Výzkumy Soukup

Stejně jako v celé ČR i v Úvalech a okolí počet **seniorů poroste**. Ze stávajících 1 400 osob starších 65 let jich zde bude v roce 2028 žít 1 600 až 2 000.

Graf č. 14 Vývoj počtu obyvatel ve věku 65+ let – celé území



Zdroj: ČSÚ, výpočet Výzkumy Soukup

Poznámka:

Vzhledem k prognózovanému vývoji se bude v celé spádové oblasti pravděpodobně zvyšovat poptávka po terénních sociálních službách a poptávka po zdravotních službách.

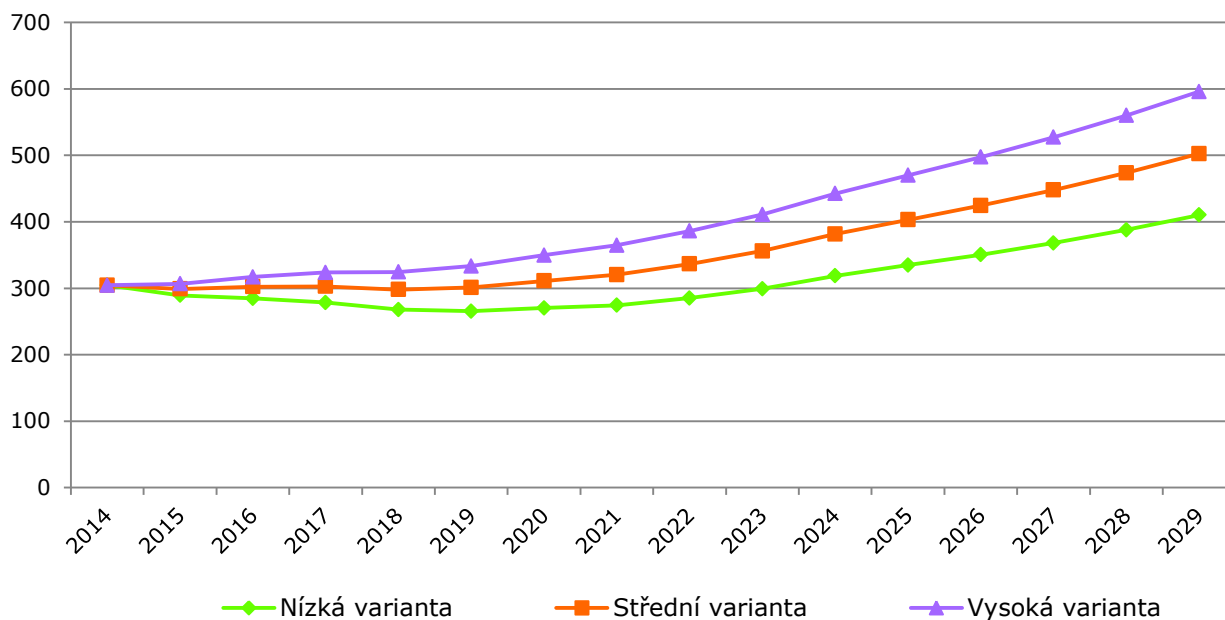
Tab. č. 24 Vývoj počtu obyv. ve věku 65+ let – orientační střední varianta

	2014	2016	2018	2020	2022	2024	2026	2028
Dobročovice	20	24	25	26	27	27	27	34
Květnice	84	97	120	137	148	153	162	174
Přišimasy	83	90	93	98	103	109	112	113
Sibřina	86	103	117	127	141	146	149	153
Úvaly	1 043	1 087	1 109	1 144	1 188	1 192	1 185	1 200
Zlatá	22	25	30	36	41	47	53	59

Zdroj: výpočet Výzkumy Soukup

Výrazný nárůst lze očekávat ve věkové skupině 80letých a starších. Počet **seniorů starších 80 let se** v průběhu následujících 15 let **až zdvojnásobí**. Ze současných 300 osob se jejich počet zvýší na 400 - 600 v roce 2029. Nejvíce seniorů přibude v Úvalech.

Graf č. 15 Vývoj počtu obyvatel starších 80 let – celé území



Zdroj: ČSÚ, výpočet Výzkumy Soukup

Poznámka:

Vysoký nárůst počtu seniorů bude mít významný vliv na požadavky v oblasti zdravotnictví, sociálních služeb a bezbariérovosti. Výrazně poroste poptávka po terénních i pobytových sociálních službách, poptávka po zdravotních službách a budou se zvyšovat požadavky kladené na dostupnost veřejných míst a bezbariérovost.

Tab. č. 25 Vývoj počtu obyv. starších 80 let – orientační střední varianta

	2014	2016	2018	2020	2022	2024	2026	2028
Dobročovice	6	6	5	5	5	6	6	7
Květnice	11	11	11	11	15	23	29	37
Přišimasy	16	19	18	19	20	20	24	29
Sibřina	18	19	19	21	21	23	25	34
Úvaly	252	245	241	252	271	301	330	355
Zlatá	3	3	3	3	4	8	10	13

Zdroj: výpočet Výzkumy Soukup



5. Analýza současného stavu veřejných služeb

5.1. Mateřské školy a reflexe budoucího vývoje

V rámci celého spádového území působí 3 mateřské školy zřizované obcemi. Jejich **stávající maximální kapacita činí celkově 358 míst**. Kapacity školek jsou plně vytíženy. V posledním školním roce musely školky odmítnout v součtu 106 zájemců, kteří splnili kritéria (většinou věk a místo bydliště).

Tab. č. 26 Kapacita školských zařízení ve spádové oblasti

	Obec	Stávající kapacita	Počet žáků ve školním roce 2014/15	Odmítnuto zájemců 2014/15*
MŠ	Přišimasy	35	35	0
MŠ	Sibřina	96	96	50
MŠ	Úvaly	227	227	56
	Celkem	358	358	106

Zdroj: Databáze MŠMT, zástupci obcí, srpen 2015

* Nepřijatí zájemci, kteří splnili kritéria (trvalý pobyt, uzavřené smlouvy s okolními obcemi a věk dítěte)

Porovnání počtu dětí a zájemců o MŠ

V roce 2014 žilo v celé spádové oblasti 525 dětí ve věku 3 - 5 let. Místní MŠ navštěvuje či se do nich hlásilo 464 dětí. Podíl zájemců o MŠ činí 88 % místních dětí ve věku 3 - 5 let. V roce 2013 panovala obdobná situace.

V porovnání s jinými obcemi se situace v Úvalech a spádovém území liší. Zatímco v jiných regionech se podíl zájemců o MŠ prakticky rovná počtu dětí ve věku 3 - 5 let, zde je o 61 menší. Lze předpokládat, že část rodičů vzhledem k nedostatečným kapacitám MŠ přihlášku ani nepodá (např. matky jsou doma s mladším dítětem). Z toho vyplývá, že v případě navýšení kapacit MŠ se podíl zájemců o MŠ pravděpodobně zvýší.

Tab. č. 27 Porovnání počtu zájemců o MŠ a počtu dětí s hlášeným pobytem

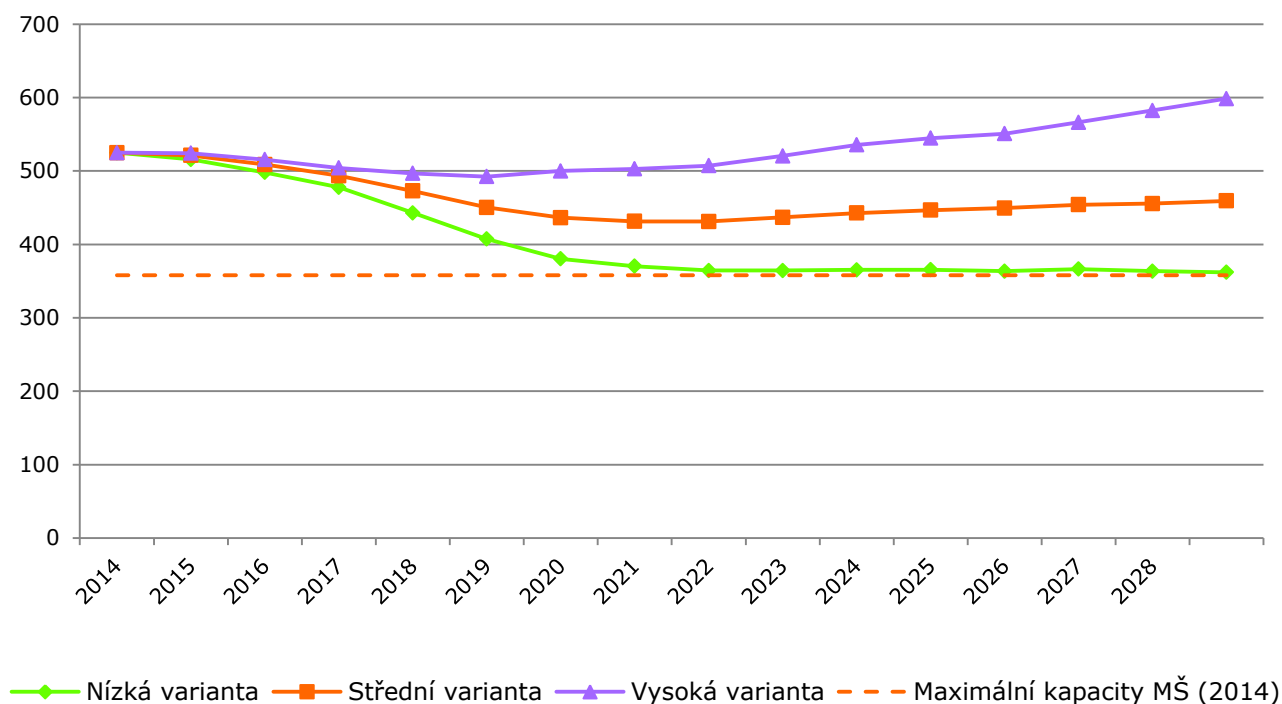
	Celé spádové území 2014
Počet zájemců o MŠ (navštěvující + odmítnutí)	464
Počet dětí žijící v lokalitě ve věku 3 - 5 let	525
Podíl zájemců o MŠ na celkovém počtu místních dětí ve věku 3 - 5 let	88 %

Zdroj: Úvaly a okolní obce, ČSÚ, prognóza Výzkumy Soukup

Jak je patrné z grafu níže, počet dětí ve věku 3 - 5 let již pravděpodobně dosáhl svého vrcholu. V celém spádovém území žije zhruba 525 dětí ve věku předškolní výchovy. V nejbližších letech lze očekávat mírný pokles dětí. I přes pokles budou stávající **kapacity MŠ ve spádovém území v případě střední a vysoké varianty nedostačující po celé prognózované období**. V případě střední varianty bude i po roce 2020 chybět zhruba 70 míst.

Orientační prognóza vývoje počtu dětí v jednotlivých obcích je uvedena v kap. 4.2.1.

Graf č. 16 Odhad vývoje počtu dětí ve věku 3 - 5 let v porovnání s kap. MŠ



Zdroj: ČSÚ, Výzkumy Soukup, Úvaly a okolní obce

5.2. Základní školy a reflexe budoucího vývoje

Ve spádové oblasti působí v současnosti 1 základní škola zřizovaná obcemi. Celková stávající kapacita činí 750 žáků. V roce 2014/15 místní ZŠ navštěvovalo 694 žáků. Opticky tak kapacita není zaplněna. Je to ale způsobeno nižším počtem žáků ve vyšších ročnících. O nedostatečné kapacitě svědčí i skutečnost, že v roce 2014 muselo být z kapacitních důvodů odmítnuto 58 zájemců o první třídu a 5 zájemců o pátou třídu.

Město Úvaly plánuje navýšení kapacity ZŠ na 820 žáků. Tato demografická prognóza má pomoci stanovit, o kolik se má kapacita ZŠ zvyšovat.

Tab. č. 28 Kapacita školských zařízení ve spádovém území

Zařízení	Název	Kapacita ZŠ	Obsazenost 2014/15
ZŠ	Úvaly (1. – 9. třída)	750	694
	Celkem	750	694

Zdroj: Databáze MŠMT, Úvaly a okolní obce, srpen 2015

Porovnání kapacit ZŠ a počtu dětí

Porovnávat počet žáků ZŠ Úvaly s počtem dětí žijících v celé spádové oblasti je více než komplikované. ZŠ Úvaly totiž od roku 2013/14 přijímá pouze žáky s trvalým pobytem na území Úval a nikoliv přespolní. Přesto, porovnáme-li alespoň počet žáků prvních tříd s počtem dětí ve věku 6 let v Úvalech, zjistíme, že o návštěvu místní ZŠ je velký zájem. Zájem o místní ZŠ potvrzuje i vysoký počet zájemců odmítnutých z kapacitních důvodů (58). Je ovšem otázka, jaký podíl dětí ze svazku obcí skutečně bude místní školu navštěvovat.

Tab. č. 29 Porovnání počtu žáků a počtu dětí s hlášeným pobytem, školní rok 2014/15

	2013/14	2014/15
Počet žáků první třídy ZŠ Úvaly	93	98
Počet dětí ve věku 6 let žijících v Úvalech	81	101
% dětí navštěvující místní ZŠ (celé spádové území)	115 %	98 %

Zdroj: Úvaly a okolní obce, ČSÚ

* Žáci speciálních tříd jsou rozpočítáni 8 a 9 žáků pro první, respektive druhý stupeň.

Statistická poznámka:

Při plánování kapacit je nutno pamatovat, že s nárůstem porodnosti se potýká prakticky celá ČR. Znamená to, že školy, které v minulosti nabíraly přespolní žáky, budou s největší pravděpodobností zaplněny „vlastními“ dětmi. Budou přespolní žáky odmítat a tím se zvýší i podíl dětí, které budou navštěvovat ZŠ v místě bydliště.

Počet prvňáčků a počet prvních tříd

Vezmeme-li v úvahu, že první třídy bude navštěvovat 90 % zde žijících šestiletých dětí, lze vypočítat počet prvňáčků. Při 26 žácích na třídu lze odhadnout i nutný počet otevíraných prvních tříd.

Podle střední varianty by bylo potřeba otevírat 6 paralelních prvních tříd. Při vysoké variantě většinou 7 tříd, při nízké 6 do roku 2020, poté již pouze 5.

Tab. č. 30 Počet šestiletých dětí a počet prvních tříd – celá spádová oblast

	Počet dětí ve věku 6 let			Počet 1. tříd při 26 žácích na třídu a 90 % návštěvnosti místní ZŠ		
	Nízká var.	Střední var.	Vysoká var.	Nízká var.	Střední var.	Vysoká var.
2014/2015	172	172	172	6	6	6
2015/2016	176	177	178	6 - 7	6 - 7	6 - 7
2016/2017	180	182	184	6 - 7	7	7
2017/2018	173	177	180	6	6 - 7	7
2018/2019	167	173	177	6	6	6 - 7
2019/2020	162	170	176	6	6	6 - 7
2020/2021	154	163	173	6	6	6
2021/2022	134	154	176	5	6	6 - 7
2022/2023	130	152	176	5	6	6 - 7
2023/2024	127	150	176	5	5 - 6	6 - 7
2024/2025	124	149	178	5	5 - 6	6 - 7
2025/2026	124	151	184	5	5 - 6	7
2026/2027	127	156	192	5	6	7
2027/2028	127	157	194	5	6	7
2028/2029	126	158	196	5	6	7
2029/2030	127	159	201	5	6	7

Zdroj: Výzkumy Soukup

Počet šestáků a počet šestých tříd

Přestupy a změny škol se nejčastěji týkají dětí na začátku druhého stupně. Tak, jako jsme odhadovali počet prvňáků, odhadujeme počet šestáků. Předpokládáme, že místní ZŠ v šesté třídě bude chtít navštěvovat 66 % dětí ve věku 11 let. Na jednu třídu počítáme 26 žáků.

Ve školním roce 2016/17 by byla potřeba otevřít čtyři paralelní šesté třídy a v roce 2020/21 již pět. Čtyři paralelní šesté třídy by byly potřeba otevírat prakticky ve všech variantách prognózy.

Tab. č. 31 Počet šestáků a počet šestých tříd – celá spádová oblast

	Počet 11 letých dětí			Počet 6. tříd při 26 žácích na třídu a 66 % návštěvnosti místní ZŠ		
	Nízká var.	Střední var.	Vysoká var.	Nízká var.	Střední var.	Vysoká var.
2014/2015	110	110	110	3	3	3
2015/2016	123	124	124	3	3	3
2016/2017	138	139	140	4	4	4
2017/2018	136	138	139	4	4	4
2018/2019	148	151	153	4	4	4
2019/2020	173	177	180	4 - 5	4 - 5	4 - 5
2020/2021	177	182	187	4 - 5	5	5
2021/2022	181	187	194	5	5	5
2022/2023	175	183	193	4 - 5	5	5
2023/2024	170	180	192	4	5	5
2024/2025	166	179	192	4	4 - 5	5
2025/2026	158	172	187	4	4 - 5	5
2026/2027	138	164	191	4	4	5
2027/2028	135	161	192	4	4	5
2028/2029	132	160	194	3 - 4	4	5
2029/2030	130	160	196	3 - 4	4	5

Zdroj: Výzkumy Soukup

5.3. Teoretické plánování kapacit základních škol

Spíše než počty žáků je relevantnější plánovat počty tříd. Zvláště ve vyšších ročnících není možné jednotlivé ročníky slučovat. Pro plánování počtu kmenových tříd potřebných pro spádové území **vycházíme z těchto parametrů:**

- Velikost třídy jsme stanovili na max. 28 žáků.
- Do první třídy nastoupí 90 % šestiletých dětí bydlících ve spádové oblasti.
- Volba školy probíhá pouze v první třídě. Přechody mezi školami ve vyšších ročnících nebereme v úvahu.
- Na víceletá gymnázia odejde cca 25 % žáků po páté třídě. Na druhý stupeň nenastoupí žádní přespolní žáci, kteří první stupeň navštěvovali jinde.
- Do kapacity nezapočítáváme speciální třídy.

Ze střední varianty prognózy vyplývá, že potřebný počet kmenových tříd bude růst. V roce 2020/21 by bylo potřeba 41 kmenových tříd pro více než 1 100 žáků.

Tab. č. 32 Hypotetické počty kmenových tříd (žáků) – střední v.

	1. třída	2. třída	3. třída	4. třída	5. třída	6. třída	7. třída	8. třída	9. třída	Celkem
2014/2015	4 (98)	4 (90)	4 (108)	4 (88)	3 (77)	2 (51)	3 (65)	2 (51)	2 (49)	28 (677)
2015/2016	6 (160)	4 (98)	4 (90)	4 (108)	4 (88)	3 (58)	2 (51)	3 (65)	2 (51)	32 (769)
2016/2017	6 (164)	6 (160)	4 (98)	4 (90)	4 (108)	3 (66)	3 (58)	2 (51)	3 (65)	35 (860)
2017/2018	6 (160)	6 (164)	6 (160)	4 (98)	4 (90)	3 (81)	3 (66)	3 (58)	2 (51)	37 (928)
2018/2019	6 (156)	6 (160)	6 (164)	6 (160)	4 (98)	3 (68)	3 (81)	3 (66)	3 (58)	40 (1010)
2019/2020	6 (153)	6 (156)	6 (160)	6 (164)	6 (160)	3 (74)	3 (68)	3 (81)	3 (66)	42 (1081)
2020/2021	6 (147)	6 (153)	6 (156)	6 (160)	6 (164)	5 (120)	3 (74)	3 (68)	3 (81)	44 (1122)
2021/2022	5 (139)	6 (147)	6 (153)	6 (156)	6 (160)	5 (123)	5 (120)	3 (74)	3 (68)	45 (1139)
2022/2023	5 (137)	5 (139)	6 (147)	6 (153)	6 (156)	5 (120)	5 (123)	5 (120)	3 (74)	46 (1169)
2023/2024	5 (136)	5 (137)	5 (139)	6 (147)	6 (153)	5 (117)	5 (120)	5 (123)	5 (120)	47 (1192)
2024/2025	5 (135)	5 (136)	5 (137)	5 (139)	6 (147)	5 (115)	5 (117)	5 (120)	5 (123)	46 (1169)
2025/2026	5 (136)	5 (135)	5 (136)	5 (137)	5 (139)	4 (110)	5 (115)	5 (117)	5 (120)	44 (1145)
2026/2027	6 (141)	5 (136)	5 (135)	5 (136)	5 (137)	4 (104)	4 (110)	5 (115)	5 (117)	44 (1131)
2027/2028	6 (142)	6 (141)	5 (136)	5 (135)	5 (136)	4 (103)	4 (104)	4 (110)	5 (115)	44 (1122)
2028/2029	6 (142)	6 (142)	6 (141)	5 (136)	5 (135)	4 (102)	4 (103)	4 (104)	4 (110)	44 (1115)
2029/2030	6 (143)	6 (142)	6 (142)	6 (141)	5 (136)	4 (101)	4 (102)	4 (103)	4 (104)	45 (1114)

Zdroj: Výzkumy Soukup

6. Seznam tabulek a grafů

Seznam tabulek:

Tab. č. 1 Celkový počet obyvatel v obcích ve spádovém území, 2014.....	8
Tab. č. 2 Porovnání věkové struktury obyvatel s hlášeným a obvyklým místem pobytu	9
Tab. č. 3 Porovnání počtu obyvatel s hlášeným a obvyklým místem pobytu	10
Tab. č. 4 Vývoj počtu obyvatel ve sledovaných obcích	11
Tab. č. 5 Srovnání věkového složení obyvatelstva, 2014	13
Tab. č. 6 Pohyb obyvatel, 2002 - 2014.....	14
Tab. č. 7 Pohyb obyvatel dle obcí, průměr za roky 2005 - 2014.....	15
Tab. č. 8 Úhrnná plodnost*	17
Tab. č. 9 Varianty vývoje úhrnné plodnosti použité v prognóze	18
Tab. č. 10 Střední délka života při narození, Středočeský kraj v roce 2012 - 2013	19
Tab. č. 11 Dokončené byty v minulosti a budoucí odhad (střední varianta)	20
Tab. č. 12 Parametry budoucí migrace pro roky 2015 - 2029 - celé území	21
Tab. č. 13 Parametry budoucí migrace pro roky 2014 - 2028, střední varianta	22
Tab. č. 14 Věková struktura migrace - celé spádové území, průměr za roky 2012 - 2014	23
Tab. č. 15 Vývoj celkového počtu obyvatel - orientační střední varianta	24
Tab. č. 16 Vývoj počtu dětí ve věku 0 - 2 roky - orientační střední varianta	25
Tab. č. 17 Vývoj počtu dětí ve věku 3 - 5 let - orientační střední varianta	26
Tab. č. 18 Vývoj počtu dětí ve věku 6 - 10 let - orientační střední varianta	27
Tab. č. 19 Vývoj počtu dětí ve věku 6 let - orientační střední varianta	28
Tab. č. 20 Vývoj počtu dětí ve věku 11 - 14 let - orientační střední varianta	29
Tab. č. 21 Vývoj počtu obyv. ve věku 15 - 25 let - orientační střední varianta	30
Tab. č. 22 Vývoj počtu obyv. ve věku 26 - 40 let - orientační střední varianta	31
Tab. č. 23 Vývoj počtu obyv. ve věku 41 - 64 let - orientační střední varianta	32
Tab. č. 24 Vývoj počtu obyv. ve věku 65+ let - orientační střední varianta	33
Tab. č. 25 Vývoj počtu obyv. starších 80 let - orientační střední varianta	34
Tab. č. 26 Kapacita školských zařízení ve spádové oblasti.....	35
Tab. č. 27 Porovnání počtu zájemců o MŠ a počtu dětí s hlášeným pobytem	36
Tab. č. 28 Kapacita školských zařízení ve spádovém území.....	38
Tab. č. 29 Porovnání počtu žáků a počtu dětí s hlášeným pobytem, školní rok 2014/15.....	39
Tab. č. 30 Počet šestiletých dětí a počet prvních tříd - celá spádová oblast.....	40
Tab. č. 31 Počet šestáků a počet šestých tříd - celá spádová oblast.....	41
Tab. č. 32 Hypotetické počty kmenových tříd (žáků) - střední v.	42

Seznam grafů:

Graf č. 1 Vývoj počtu obyvatel s hlášeným trvalým pobytem	11
Graf č. 2 Věková struktura obyvatel spádové oblasti* a Středočeského kraje, 31.12.2014.....	12
Graf č. 3 Míry plodnosti podle věku ČR, Středočeský kraj, okres Praha východ a spádová oblast, průměr za roky 2012 - 2014.....	18
Graf č. 4 Přírůstek stěhování pozorovaný v letech 2004 - 2014 a prognózovaný	22
Graf č. 5 Vývoj počtu obyvatel dle 3 prognostických modelů - celé území	24
Graf č. 6 Vývoj počtu dětí ve věku 0 - 2 roky - celé území	25
Graf č. 7 Vývoj počtu dětí ve věku 3 - 5 let - celé území	26
Graf č. 8 Vývoj počtu dětí ve věku 6 - 10 let - celé území	27
Graf č. 9 Vývoj počtu dětí ve věku 6 let - celé území	28
Graf č. 10 Vývoj počtu dětí ve věku 11 - 14 let - celé území.....	29
Graf č. 11 Vývoj počtu obyvatel ve věku 15 - 25 let - celé území	30
Graf č. 12 Vývoj počtu obyvatel ve věku 26 - 40 let - celé území	31
Graf č. 13 Vývoj počtu obyvatel ve věku 41 - 64 let - celé území	32
Graf č. 14 Vývoj počtu obyvatel ve věku 65+ let - celé území.....	33
Graf č. 15 Vývoj počtu obyvatel starších 80 let - celé území	34
Graf č. 16 Odhad vývoje počtu dětí ve věku 3 - 5 let v porovnání s kap. MŠ	37

7. Zpracovatel průzkumu



Společnost VÝZKUMY SOUKUP se zabývá návrhem, realizací a zpracováním marketingových, sociologických a demografických výzkumů. Již od samého počátku naší existence jsme si stanovili za základní principy naší práce kvalitu, spolehlivost a spokojenost klientů. Naším cílem je provádět prakticky využitelné výzkumy, nikoliv výzkum pro výzkum. Proto veškeré činnosti koncipujeme tak, aby přinášely zcela konkrétní doporučení pro naše klienty.

Tomáš Soukup

