

# Demografická studie

## Úvaly a okolní obce



### Tomáš Soukup

Šmeralova 4  
170 00 Praha - Bubeneč

IČ: 73534781

Tel: +420 739 358 697

E-mail: [info@vyzkumysoukup.cz](mailto:info@vyzkumysoukup.cz)

[www.vyzkumysoukup.cz](http://www.vyzkumysoukup.cz)

Únor 2018

# Obsah

<b>2.</b>	<b>Resumé – hlavní zjištění .....</b>	<b>3</b>
<b>3.</b>	<b>Metodologie .....</b>	<b>4</b>
<b>4.</b>	<b>Obyvatelstvo .....</b>	<b>6</b>
4.1.	Celkový počet obyvatel .....	6
4.2.	Vývoj počtu obyvatel v letech 2001 - 2016 .....	7
4.3.	Pohyb obyvatel .....	8
4.4.	Pohlaví a věk obyvatel .....	10
<b>5.</b>	<b>Parametry prognózy vývoje obyvatelstva .....</b>	<b>12</b>
5.1.	Současná struktura obyvatel .....	12
5.2.	Plodnost.....	13
5.3.	Úmrtnost .....	15
5.4.	Migrace.....	16
<b>6.</b>	<b>Výsledky prognózy .....</b>	<b>19</b>
<b>7.</b>	<b>Zdravotnictví.....</b>	<b>32</b>
7.1.	Zdravotnická zařízení ve spádovém území.....	32
7.2.	Porovnání kapacit lékařů s celou ČR .....	33
<b>8.</b>	<b>Sociální služby .....</b>	<b>34</b>
8.1.	Zařízení sociálních služeb .....	34
8.2.	Potřebnost sociálních služeb mezi seniory a OZP .....	35
8.3.	Plánování kapacit sociálních služeb .....	38
<b>9.</b>	<b>Seznam tabulek a grafů .....</b>	<b>43</b>
<b>10.</b>	<b>Zpracovatel studie.....</b>	<b>45</b>



## 2. Resumé – hlavní zjištění

### Věková struktura obyvatel

- Podle údajů Českého statistického úřadu žilo k 31. 12. 2016 ve spádovém území 21 113 obyvatel, z toho 6 556 přímo v Úvalech.
- Mezi lety 2002 – 2016 počet obyvatel ve spádovém území vzrostl o 9 979 osob, což představuje nárůst o 90 %. Ve srovnání s celým Středočeským krajem se jedná o výrazně nadprůměrný nárůst.
- Věková struktura spádového území se odlišuje od Středočeského kraje jako celku. Ve věkové struktuře se jasně projevuje migrace v posledních 13 letech. Výrazně tak převažují lidé ve věku 35 - 45 let a jejich děti.
- Dle prognózy by v roce 2036 ve spádovém území mělo žít cca 31 tis. obyvatel, z toho cca 8 tis. v Úvalech (střední varianta). Vývoj bude záviset na budoucí migraci. Tu je ovšem velmi obtížně předpovídat, zvláště u obcí v nejbližším okolí Prahy. Doporučujeme proto demografickou prognózu pravidelně aktualizovat.

### Senioři

- Ve věkové skupině osmdesátiletých a starších lze očekávat nárůst více než na dvojnásobek. Zatímco v roce 2016 mělo ve spádovém území trvalé bydliště 540 seniorů starších 80 let, v roce 2036 jich zde bude dle střední varianty žít cca 1 250. Nárůst počtu seniorů bude mít významný vliv na požadavky v oblasti zdravotnictví, sociálních služeb a bezbariérovosti.

### Sociální služby pro seniory a OZP

- Sociální služby pro seniory a OZP jsou ve spádovém území pokryty nedostatečně. Nachází se zde sice dva domovy pro seniory a jeden domov se zvláštním režimem, nicméně jejich kapacita je z velké části využívána klienty s bydlištěm mimo spádové území. Nenachází se zde ani domov pro OZP, ani není poskytována osobní asistence. Z ambulantních a terénních služeb se jeví jako kapacitně nedostatečná i pečovatelská služba. Ta je čistě pro Úvaly dostačující, ale pro okolní obce již nikoliv.

### Sociální služby pro ostatní cílové skupiny

- Sociální služby pro ostatní cílové skupiny ve spádovém území pokryty nejsou vůbec. Vzhledem k velikosti spádového území doporučujeme kapacity plánovat i pro další cílové skupiny (osoby závislé na návykových látkách, osoby v krizi...)

### 3. Metodologie

**Prognóza budoucího vývoje** populace spádového území obce Úvaly využívá tzv. **kohortně-komponentní metodu**. Tato metoda vychází ze stávající věkové struktury obyvatel dle pohlaví a jednotek věku. Každá jednotka věku se vyznačuje svou specifickou úmrtností, porodností a migrace.

Parametry modelu kohortně-komponentní metody představují věkově specifické míry plodnosti, koeficienty přežití vypočítané z podrobných úmrtnostních tabulek zvlášť pro muže a ženy, migrační saldo po jednotkách věku podle pohlaví.

Prognóza byla zpracována odděleně pro muže a ženy po jednotkách věku s výchozí věkovou strukturou k 30. 6. 2016. Po domluvě se zadavatelem je horizont prognózy stanoven na rok 2036.

#### Zdroje dat

Sociodemografická studie čerpá z více datových zdrojů. Primárním zdrojem **dat o obyvatelstvu** jsou statistiky vedené Českým statistickým úřadem (ČSÚ), a to jak statistiky přirozené měny, tak výsledky Sčítání lidu, domů a bytů (SLDB), které proběhlo na území České republiky v roce 2011. Tyto prameny doplňujeme podle potřeby dalšími statistickými údaji a informacemi poskytnutými zadavatelem.

#### Aktualizace demografické prognózy

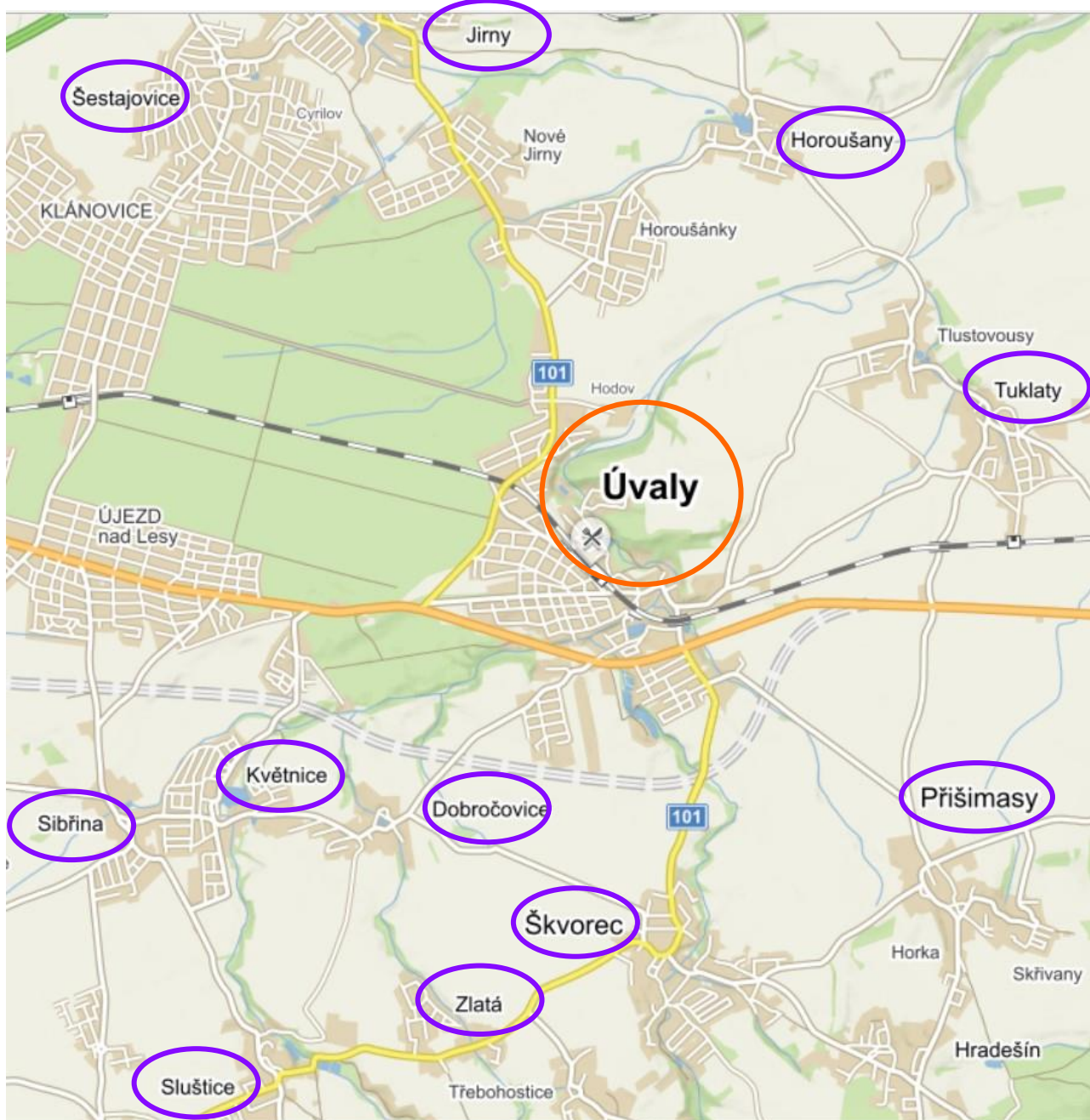
Demografická prognóza představuje výhled do budoucna, platný k aktuálnímu okamžiku a v případě, že se předpokládané trendy skutečně naplní. Doporučujeme proto demografickou prognózu aktualizovat, a to pravidelně **po třech až čtyřech letech**, a navíc za situace, kdy se objeví **nepředvídaná okolnost** – např. změna územního plánu, velký developer, se kterým se nepočítalo, či jiná změna, která ovlivní atraktivnost zdejšího bydlení a škol (např. nový významný zaměstnavatel, nové dopravní napojení na město apod.).



Po dohodě se zadavatelem pracuje demografická studie s následujícími variantami:

1. Střední varianta pro celé spádové území
2. Nízká varianta pro celé spádové území
3. Vysoká varianta pro celé spádové území
4. Orientační střední varianta pro obec Úvaly

**Obr. 1** Obce zahrnuté do prognózy



Zdroj: Mapy.cz

**Poznámka:**

Pokud v dalším textu používáme název obce, máme tím na mysli celou obec, včetně všech místních částí.



## 4. Obyvatelstvo

### 4.1. Celkový počet obyvatel

Podle ČSÚ žilo k 31. 12. 2016 ve spádovém území **21 113 obyvatel**, z toho 6 556 v Úvalech. Tento údaj zahrnuje osoby hlášené k trvalému pobytu a cizince s povolením k dlouhodobému pobytu.

**Tab. č. 1 Celkový počet obyvatel, 2016**

	Počet obyvatel*
Spádové území	21 113
Úvaly	6 556

Zdroj: ČSÚ

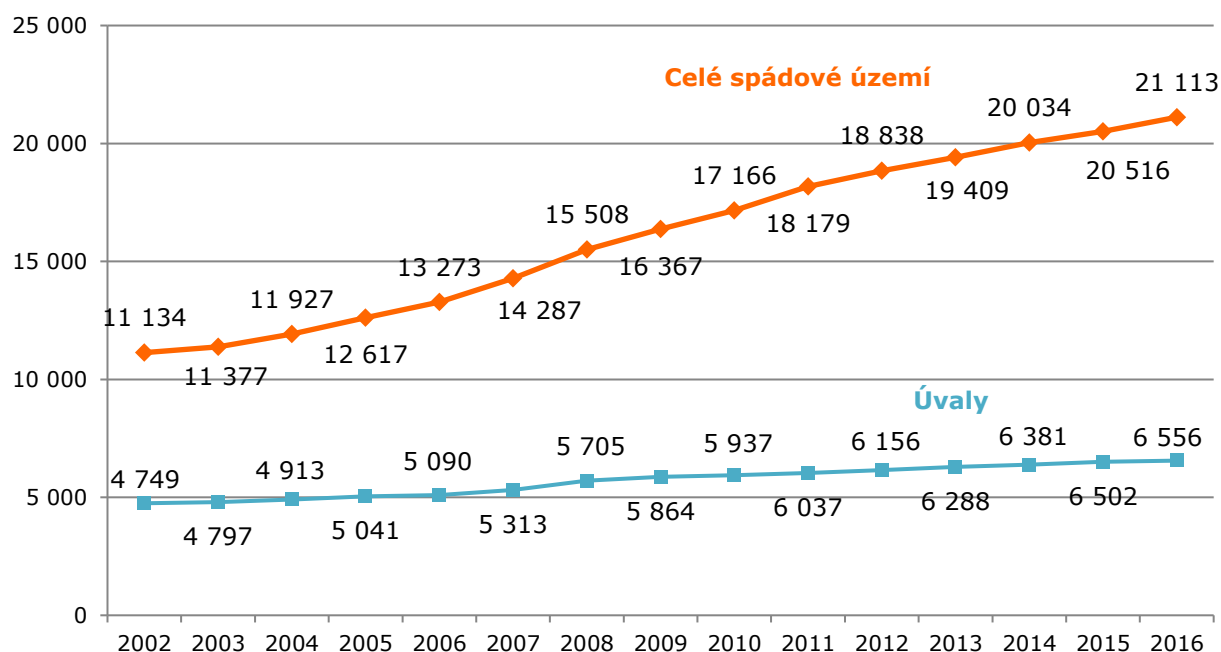
#### **Poznámka:**

Demografická studie a prognóza pracuje s údaji o obyvatelích, kteří na území jednotlivých obcí mají hlášeno trvalé bydliště, nebo v případě cizinců hlášený pobyt. Pokud není specifikováno jinak, všechny údaje o počtu obyvatel se vztahují k osobám s hlášeným pobytem ve spádovém území.

## 4.2. Vývoj počtu obyvatel v letech 2001 - 2016

Počet obyvatel ve spádovém území mezi lety 2002 a 2016 vzrostl o 9 979 osob, což představuje nárůst o 90 %. V roce 2002 žilo ve spádovém území 11 134 obyvatel, v roce 2016 zde mělo hlášeno trvalé bydliště již 21 113 lidí. Počet obyvatel v Úvalech rostl mírnějším tempem. Za stejné období vzrostl o 1 807 osob, což představuje nárůst o 38 %.

**Graf č. 1 Vývoj počtu obyvatel s hlášeným trvalým pobytem**



Zdroj: ČSÚ

### 4.3. Pohyb obyvatel

Ve spádovém území **přibylo** dle ČSÚ od konce roku 2002 do konce roku 2016 **9 979 obyvatel**. Na tento růst měla největší vliv migrace, která s mírným zpožděním zvýšila i porodnost. Zatímco v roce 2002 se zde narodilo 91 dětí, o patnáct let později to je téměř trojnásobek. Vzhledem k pokračující migraci se porodnost stále drží na relativně vysoké úrovni (cca 260-290 dětí ročně).

**Tab. č. 2 Pohyb obyvatel, spádové území, 2002 - 2016**

Období	Narození	Zemřelí	Přistěhovalí	Vystěhovalí	Přírůstek stěhováním	Celkový přírůstek	Stav k 31.12.
2002	91	154	532	314	218	155	11 134
2003	126	127	557	313	244	243	11 377
2004	126	115	819	280	539	550	11 927
2005	157	129	977	315	662	690	12 617
2006	168	133	947	326	621	656	13 273
2007	226	144	1 302	370	932	1 014	14 287
2008	265	141	1 490	393	1 097	1 221	15 508
2009	286	138	1 135	424	711	859	16 367
2010	282	148	1 157	492	665	799	17 166
2011*	290	134	1 123	501	622	778	18 179
2012	289	163	1 132	599	533	659	18 838
2013	287	147	993	562	431	571	19 409
2014	276	120	1 101	632	469	625	20 034
2015	248	153	1 074	687	387	482	20 516
2016	268	152	1 163	682	481	597	21 113

Zdroj: ČSÚ \* V roce 2011 data upravena o výsledky sčítání obyvatel.



Demografická situace ve spádovém území se významně liší nejen od celé ČR, ale i od Středočeského kraje. V celém spádovém území existuje násobně větší míra přírůstku stěhováním (+ 23 osob na 1 000 obyvatel ročně) a také nadprůměrná porodnost. Naopak vzhledem k nízkému stáří populace panuje ve spádovém území podprůměrná míra úmrtnosti.

**Tab. č. 3 Relativní pohyb obyvatel ve spádovém území**

Počet událostí na 1 000 obyvatel, průměr za roky 2012-16

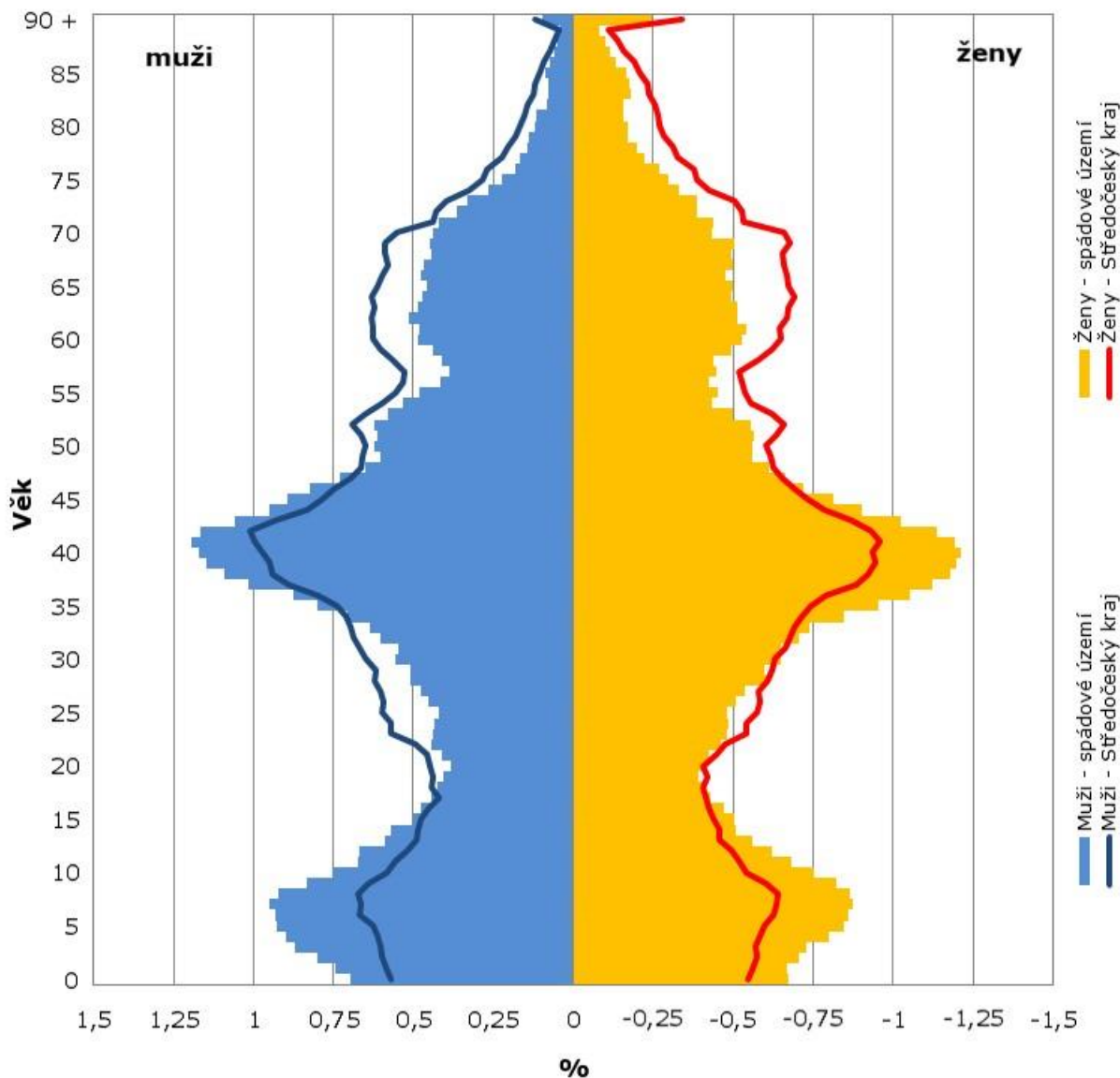
	Míra porodnosti	Míra úmrtnosti	Míra přistěhovaných	Míra vystěhovaných	Míra přírůstku stěhováním
Úvaly	13,8	9,0	40,8	29,3	11,5
Spádové území	<b>13,7</b>	<b>7,4</b>	<b>54,7</b>	<b>31,6</b>	<b>23,0</b>
Středočeský kraj	11,1	9,7	36,1	28,4	7,8
ČR	10,5	10,3	26,1	24,8	1,3

Zdroj: ČSÚ

## 4.4. Pohlaví a věk obyvatel

Muži tvoří 49,1 % z celkového počtu obyvatel spádového území (ženy v populaci obvykle tvoří většinu, především kvůli delší naději dožití).

**Graf č. 2 Strom života, 31.12.2016**



Zdroj: ČSÚ

Věková struktura ve spádovém území se v porovnání se Středočeským krajem liší v několika aspektech:

- Ve spádovém území žije relativně více lidí ve věku cca 35 - 45 let. Projevuje se zde vysoká migrace v posledních 13 letech. Zároveň je patrné, že se do spádového území stěhují spíše třicátníci než dvacátníci.
- Nadprůměrný je i podíl dětí ve věku 0-15 let.
- Podíl osob starších 45 let je podprůměrný.

**Populace spádového území** je oproti celé ČR i Středočeskému kraji **výrazně mladší**. Na 100 dětí do 15 let připadá v celém spádovém území 57,7 seniorů starších 65 let. Je to způsobeno bytovou výstavbou v posledních letech.

**Tab. č. 4 Srovnání skladby obyvatelstva podle věku – rok 2016**

	Obyvatelstvo ve věku			Celkem	% obyvatel ve věku			Index stáří
	0 – 14	15 – 64	65 a více		0 – 14	15 – 64	65 a více	
<b>Úvaly</b>	1 372	4 077	1 107	6 556	21%	62%	17%	80,7
<b>Spádové úz.</b>	4 807	13 530	2 776	21 113	23%	64%	13%	57,7
<b>Středoč. kraj</b>	231 504	872 510	234 968	1 338 982	17 %	65 %	18 %	101,5
<b>ČR</b>	1 647 275	6 942 623	1 988 922	10 578 820	16 %	66 %	19 %	121,0

Zdroj: ČSÚ, stav k 31.12.2016

## 5. Parametry prognózy vývoje obyvatelstva

Budoucí vývoj počtu a struktury obyvatelstva závisí na čtyřech faktorech:

- současné struktuře obyvatel podle věku a pohlaví (východisko),
- na vývoji porodnosti,
- na vývoji úmrtnosti,
- na vývoji migrace.

### Statistické upozornění:

Je třeba upozornit, že prognóza je platná pouze za podmínky, že nastanou předpokládané trendy popsané níže. Z tohoto důvodu počítáme s variantními řešeními zohledňujícími mimo jiné i různé modely budoucí bytové výstavby.

### 5.1. Současná struktura obyvatel

Prognóza vychází ze struktury obyvatel podle pohlaví a věku k 30. 6. 2016, evidované ČSÚ. Zahrnuje obyvatele s trvalým či dlouhodobým pobytem ve spádovém území (tedy včetně cizinců).

## 5.2. Plodnost

Budoucí úroveň plodnosti vyjádřená úhrnnou plodností a plodnost žen v závislosti na jejich věku (tj. míra plodnosti podle věku) jsou základními parametry vstupujícími do prognostických výpočtů.

### Úhrnná plodnost

Na 1 matku žijící ve spádovém území připadá v průměru 1,76 narozených dětí (průměr za poslední 3 roky), což je nadprůměrná hodnota ve srovnání s celou ČR i Středočeským krajem.

**Tab. č. 5 Úhrnná plodnost\***

Rok	Spádové území	Středočeský kraj	ČR
2014	1,85	1,61	1,53
2015	1,60	1,64	1,57
2016	1,84	1,69	1,63
<b>Průměr 2014 - 2016</b>	<b>1,76</b>	<b>1,65</b>	<b>1,58</b>

Zdroj: ČSÚ \* Počet živě narozených dětí na matku.

### Parametry plodnosti pro prognózu

Úhrnná plodnost se bude v budoucnu odvíjet od intenzity migrace. Ta bude podle získaných podkladů obdobná jako doposud. Proto i u porodnosti počítáme do budoucna s obdobnou mírou, a to 1,75 dítěte na matku ve střední variantě.

**Tab. č. 6 Varianty vývoje úhrnné plodnosti použité v prognóze**

	Nízká varianta	Střední varianta	Vysoká varianta
<b>Stávající stav</b>		1,76	
<b>Prognóza 2017 – 2021</b>	1,65	1,75	1,85
<b>Prognóza 2022 – 2026</b>	1,65	1,75	1,85
<b>Prognóza 2027 – 2031</b>	1,65	1,75	1,85

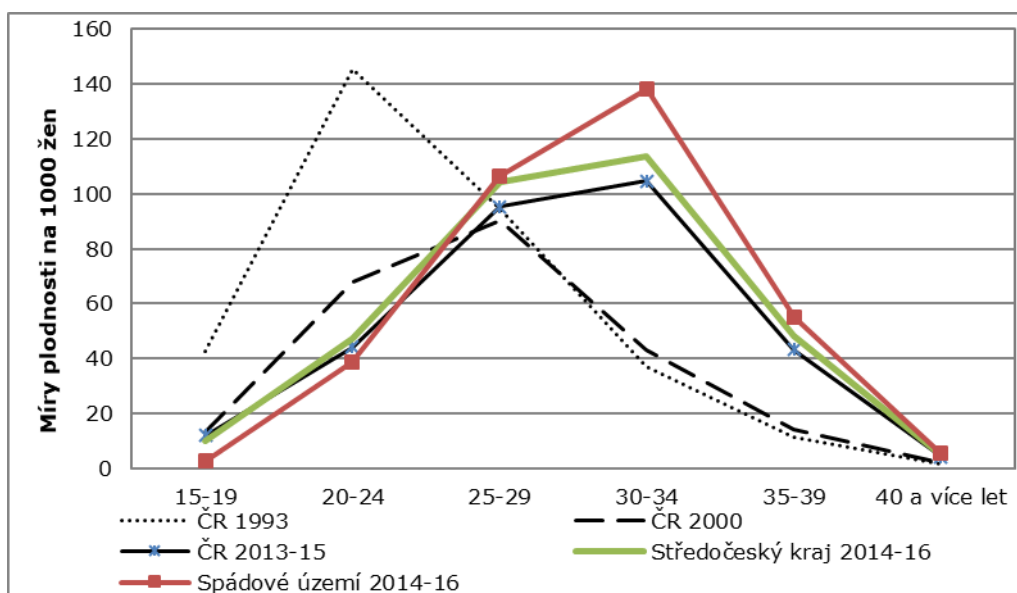
Zdroj: ČSU, odhad Výzkumy Soukup

## Míra plodnosti podle věku matky

Pro účely prognózy budoucího demografického vývoje je důležitá jak celková úhrnná plodnost, tak i její věkový profil (věk žen rodiček). Z níže uvedeného grafu je patrné, že nejvíce dětí se rodí ženám v rozmezí 30 - 34 let.

Pro stanovení prognózy budoucího vývoje plodnosti budeme používat věkový profil plodnosti ve spádovém území. Přitom předpokládáme, že se bude věk matek při narození dítěte mírně zvyšovat, ovšem výrazně pomaleji, než tomu bylo na přelomu 20. a 21. století.

**Graf č. 3 Míry plodnosti podle věku matky**



Zdroj: ČSÚ, výpočet Výzkumy Soukup

### 5.3. Úmrtnost

Pro odhad úmrtnosti vycházíme z podrobných úmrtnostních tabulek pro muže a ženy za období 2015 - 2016, vypočítaných pro Středočeský kraj.

Při odhadování naděje dožití vycházíme ze střední varianty projekce ČSÚ pro Středočeský kraj. Podle ní by v roce 2021 měla naděje dožití činit 77,4 let pro muže a 82,9 pro ženy. Tuto naději dožití jsme upravili do tří variant prognózy.

**Tab. č. 7 Střední délka života při narození, Středočeský kraj**

	<b>Muži</b>	<b>Ženy</b>
<b>2015 - 2016 – současný stav</b>	76,5	81,6
<b>Nízká varianta – prognóza</b>	76,5	81,6
<b>Střední varianta – prognóza</b>	77,5	82,6
<b>Vysoká varianta - prognóza</b>	78,5	83,6

*Zdroj: ČSÚ, odhad Výzkumy Soukup*

## 5.4. Migrace

Na regionální úrovni je budoucí vývoj často ovlivněn spíše migrací než porodností či úmrtností. Odhadování budoucí migrace je velmi komplikované. Na lokální úrovni může mít na migraci vliv tolik aspektů, že není možné je všechny předvídat<sup>1</sup>. Nezohledněním migrace bychom se ale mohli dopustit většího zkreslení, než když započítáme jakkoliv její ne zcela přesný odhad.

Pro odhadování budoucí úrovně migrace jsme sestavili vlastní model, který bere v úvahu atraktivitu spádového území a dosavadní výši migrace.

Na základě zmíněného modelu stanovíme varianty migrace.

**Tab. č. 8 Parametry budoucí migrace pro roky 2017 – 2036**

Varianta	Odhad salda migrace ročně	Odhad salda migrace za roky 2027- 2036
Nízká varianta – spádové území	350	7 000
Střední varianta – spádové území	450	9 000
Vysoká varianta- spádové území	550	11 000
Střední varianta - Úvaly	75	1 500

*Zdroj: odhad Výzkumy Soukup*

**Střední varianta migrace** pro spádové území počítá, že saldo migrace zůstane zhruba na současné úrovni a dosáhne tedy 450 osob ročně. Přímo v Úvalech pak 75 osob ročně.

**Nízká varianta migrace** pro spádové území počítá s tím, že saldo migrace poklesne na zhruba 350 osob ročně.

**Vysoká varianta migrace** pro spádové území předpokládá, že saldo migrace pro celé spádové území vzroste na 550 osob ročně.

---

<sup>1</sup> Jak se bude vyvíjet ekonomická situace, zda bude zájem o bydlení v obci, jak se z pohledu migrace budou chovat rozvedení, zda se plánovaná výstavba nezpозdí...

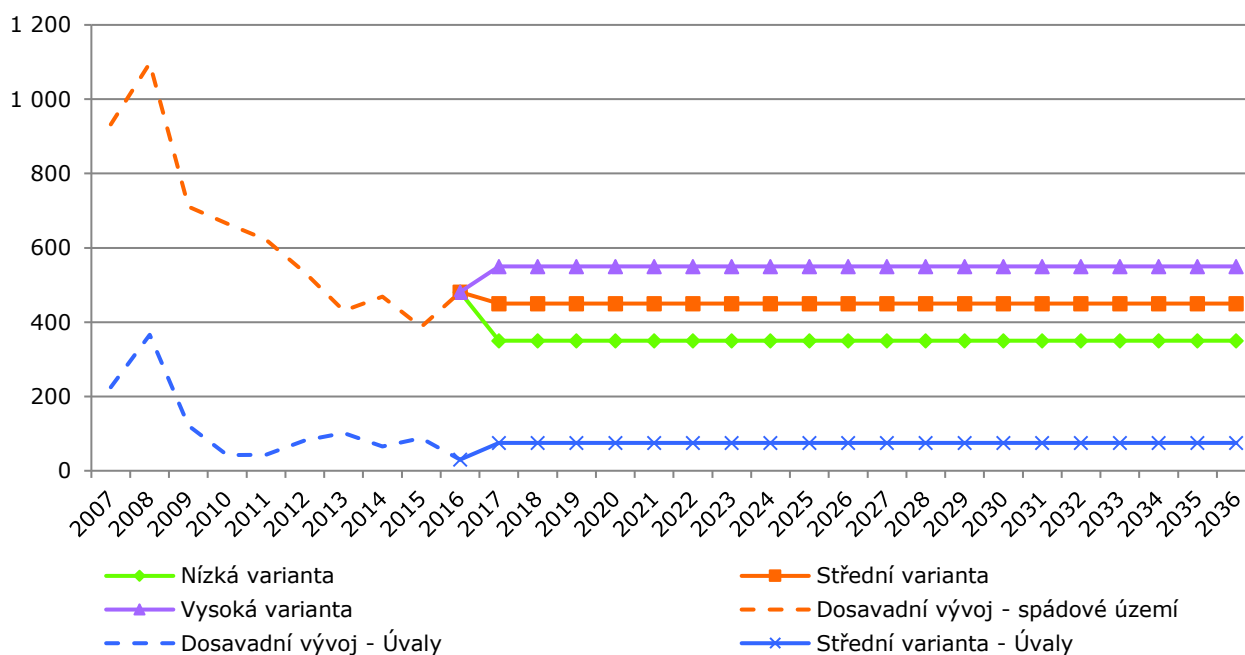


### Poznámka:

Odhad budoucí migrace v případě obcí okolo Prahy je velmi nejistý. Na výši migrace mají vliv jak vnitřní faktory (např. nabídka pozemků k výstavbě, regulace...), tak i ekonomická situace obyvatel či bytová výstavba v Praze. Doporučujeme proto situaci monitorovat a provádět pravidelnou aktualizaci demografické studie.

Předpokládaný vývoj migračního přírůstku ukazuje níže uvedený graf.

**Graf č. 4 Přírůstek stěhováním, pozorovaný v letech 2007 – 2016, a prognózovaný**



Zdroj: ČSÚ, odhad Výzkumy Soukup

## Věková struktura migrace

Do prognózy vývoje věkové struktury obyvatel započítáváme jak celkovou intenzitu migrace, tak i věkový profil přistěhovalých a vystěhovalých za roky 2014 až 2016.

Z přehledu je jasně patrné, že do spádového území se stěhují především lidé ve věku 25 - 39 let, často i s malými dětmi. Takto staří se zároveň i vystěhovávají.

**Tab. č. 9 Věková struktura migrace, spádové území, 2014 - 2016**

Věk	Přistěhovalí	Vystěhovalí
0 - 4	16 %	15 %
5 - 9	9 %	10 %
10 - 14	4 %	4 %
15 - 19	3 %	4 %
20 - 24	5 %	4 %
25 - 29	11 %	10 %
30 - 34	14 %	13 %
35 - 39	13 %	11 %
40 - 44	8 %	9 %
45 - 49	4 %	5 %
50 - 54	3 %	4 %
55 - 59	2 %	3 %
60 - 64	2 %	2 %
65 - 69	2 %	2 %
70 - 74	1 %	1 %
75 +	1 %	2 %
<b>Celkem</b>	<b>100 %</b>	<b>100 %</b>

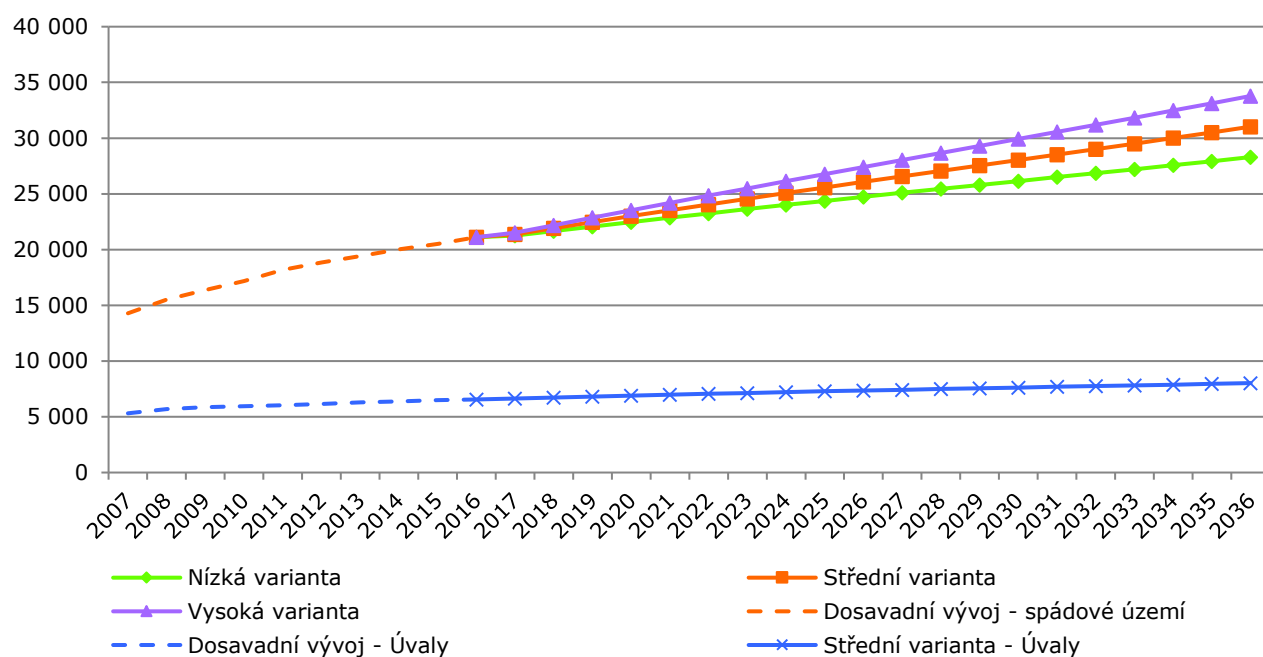
Zdroj: ČSÚ

## 6. Výsledky prognózy

Na základě výše uvedených parametrů byl proveden modelový výpočet vývoje počtu a struktury obyvatel spádového území.

Pokud se naplní shora uvedené předpoklady, lze očekávat, že celkový počet obyvatel spádového území v příštích 20 letech poroste. V roce 2036 by zde mělo žít cca 31 tis. obyvatel ve střední variantě, což by znamenalo nárůst o téměř 10 tis. oproti stávajícímu stavu. Přimo v Úvalech by měl dle střední varianty počet obyvatel za příštích 20 let vzrůst ze stávajících 5 tis. na 8 tis.

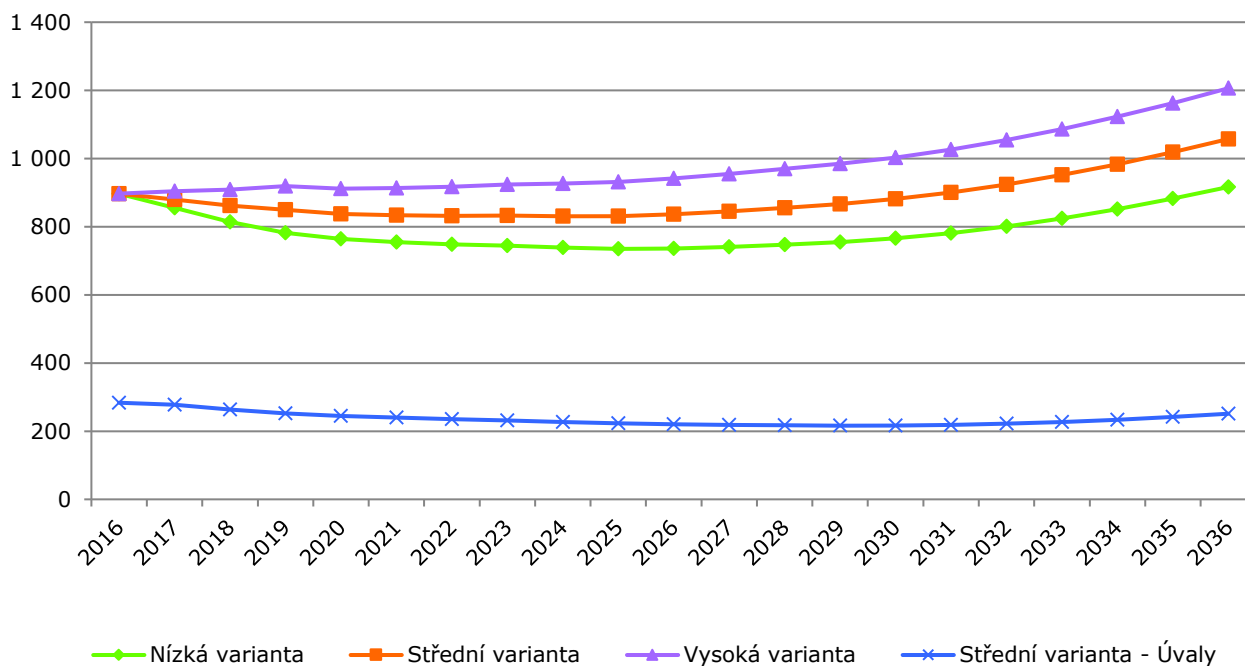
**Graf č. 5 Vývoj počtu obyvatel dle 3 prognostických modelů**



Zdroj: výpočet Výzkumy Soukup

**Počet dětí do dvou let věku** bude v příštích 8 letech mírně klesat a po roce 2025 začne růst. Ve střední variantě se počet nejmladších zvýší až na 1 050 v roce 2036. Přímo v Úvalech počet nejmenších dětí klesne ze současných cca 280 na zhruba 200 v roce 2030.

**Graf č. 6 Vývoj počtu dětí do dvou let věku**



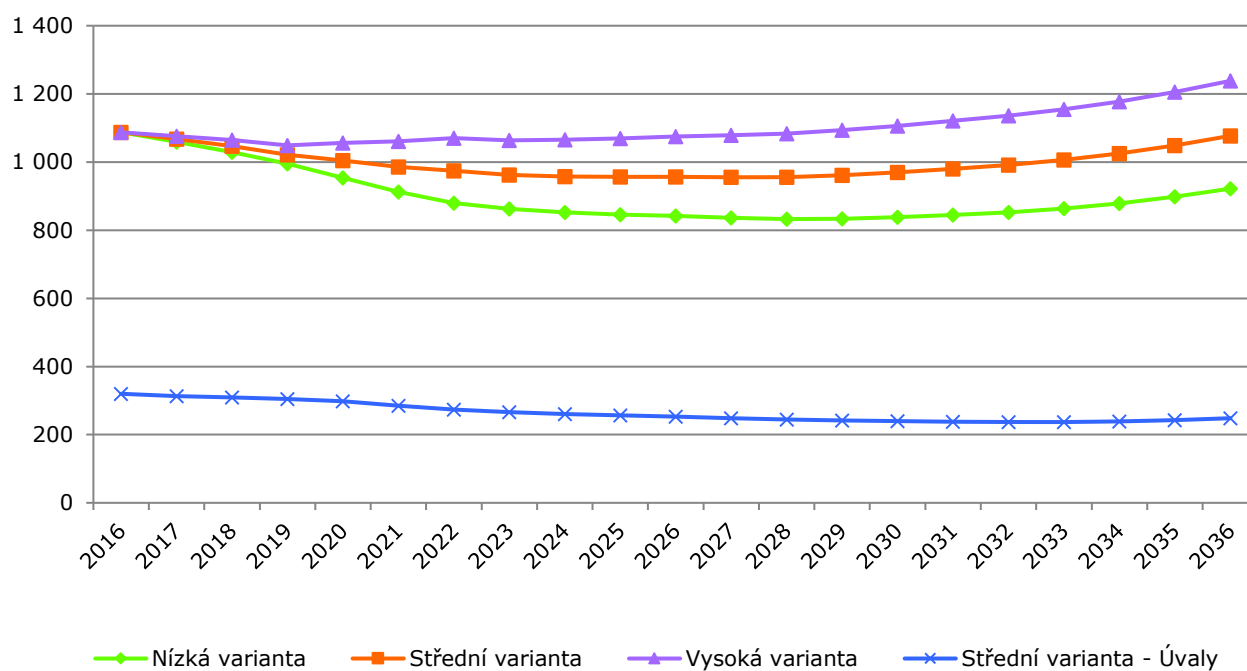
Zdroj: výpočet Výzkumy Soukup

**Poznámka:**

Na základě prognózy lze ve spádovém území očekávat nejdříve stagnaci a poté nárůst rozsahu poptávky po službách pro rodiny s malými dětmi (mateřská centra, programy pro matky na rodičovské dovolené,...).

Počet **tří až pětiletých dětí**, tj. potenciálních žáků MŠ, se bude dlouhodobě pohybovat okolo 1 tis. Úvalech bude počet těchto dětí postupně klesat, a to ze současných 320 na cca 250 na konci predikovaného období.

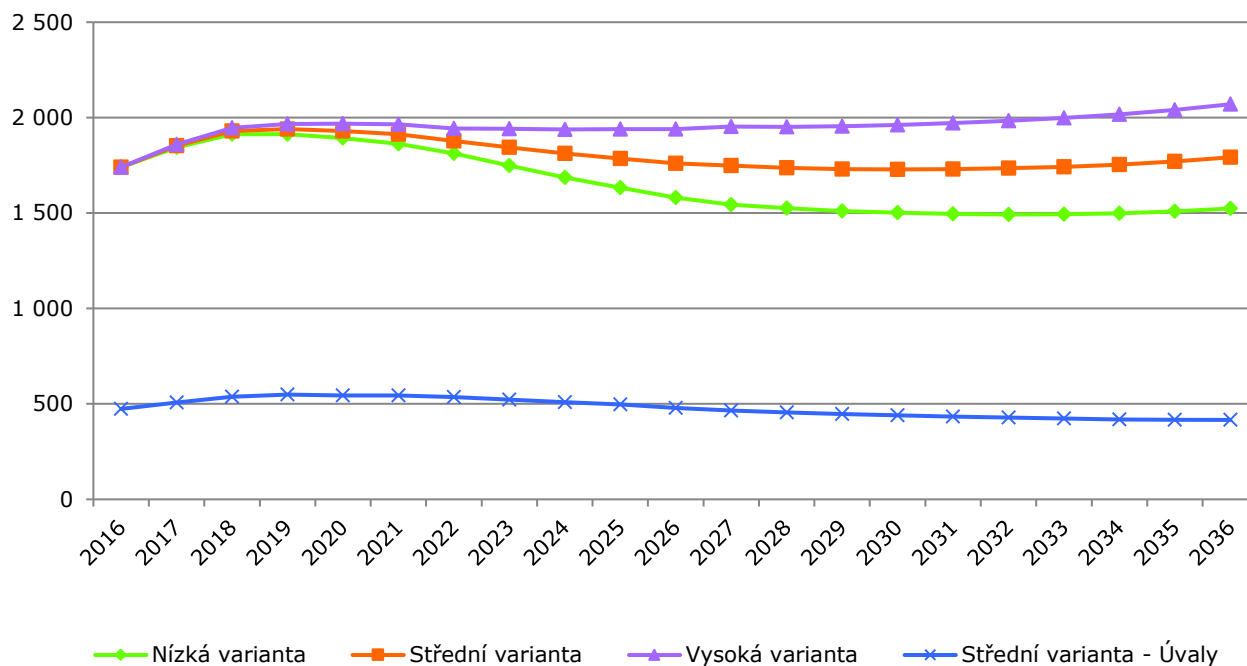
**Graf č. 7 Vývoj počtu dětí ve věku 3 - 5 let**



Zdroj: výpočet Výzkumy Soukup

**Počet dětí ve věku prvního stupně základní školní docházky, s trvalým bydlištěm ve spádovém území, bude v příštích třech letech růst a dosáhne úrovně téměř 2 000 při střední variantě (z toho přímo v Úvalech cca 550). Poté bude postupně klesat a do konce predikovaného období se bude pohybovat mezi 1 750 – 1 800.**

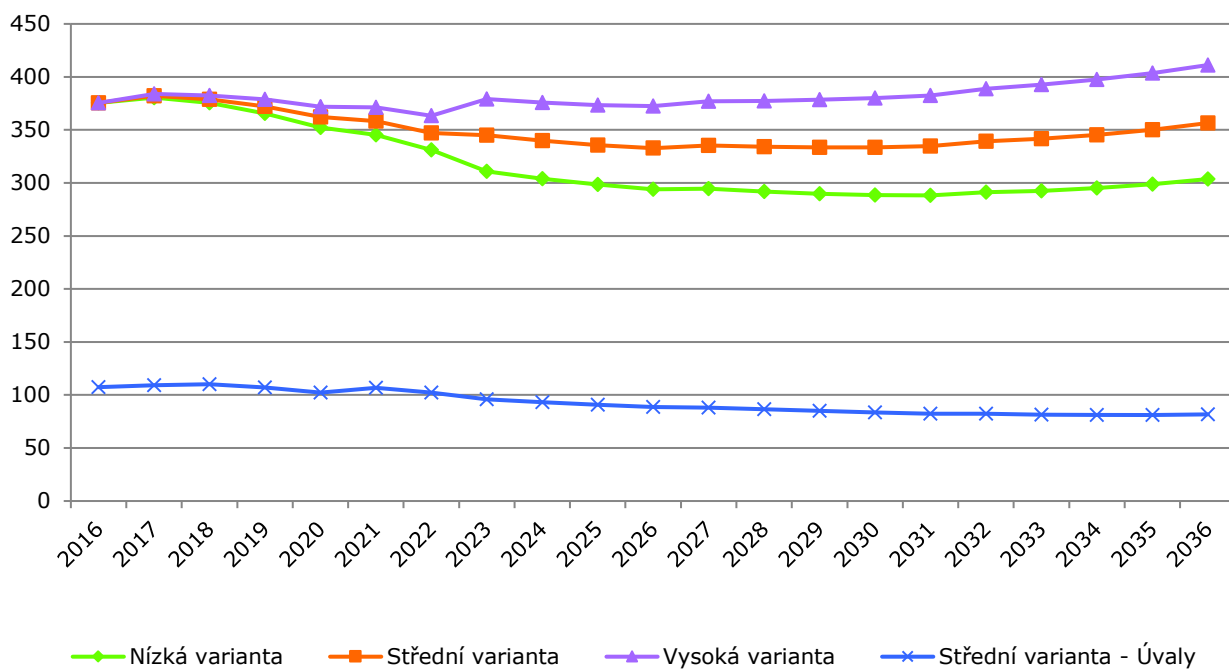
**Graf č. 8 Vývoj počtu dětí ve věku 6 - 10 let**



Zdroj: výpočet Výzkumy Soukup

Pro doplnění uvádíme i orientační odhad počtu **šestiletých** dětí. Ve střední variantě by měl jejich počet ve spádovém území klesnout do roku 2026 na cca 330.

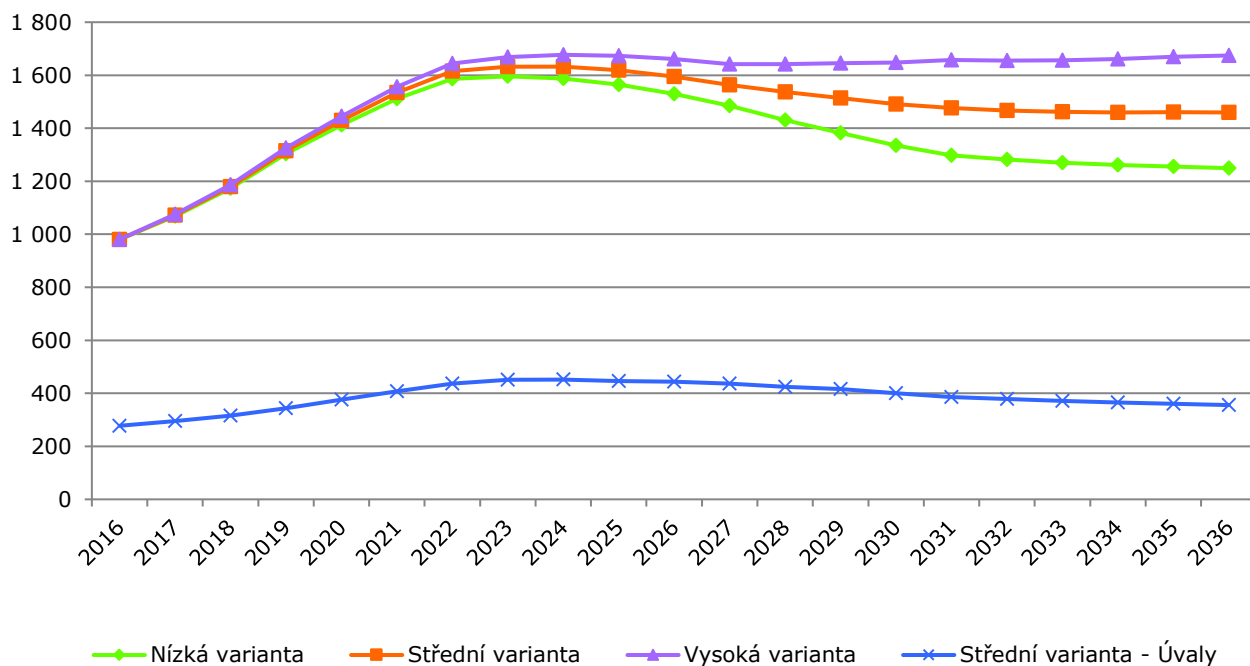
**Graf č. 9 Vývoj počtu šestiletých dětí**



Zdroj: výpočet Výzkumy Soukup

**Počet dětí ve věku druhého stupně ZŠ** dle střední varianty ve spádovém území vzroste ze současných 1 tis. až na téměř 1,7 tis. v roce 2023. Poté opět mírně poklesne, a to na úroveň cca 1,5 tis. na konci predikovaného období. V Úvalech bude v roce 2023 žít cca 450 dětí v tomto věku.

**Graf č. 10 Vývoj počtu dětí ve věku 11 - 14 let**

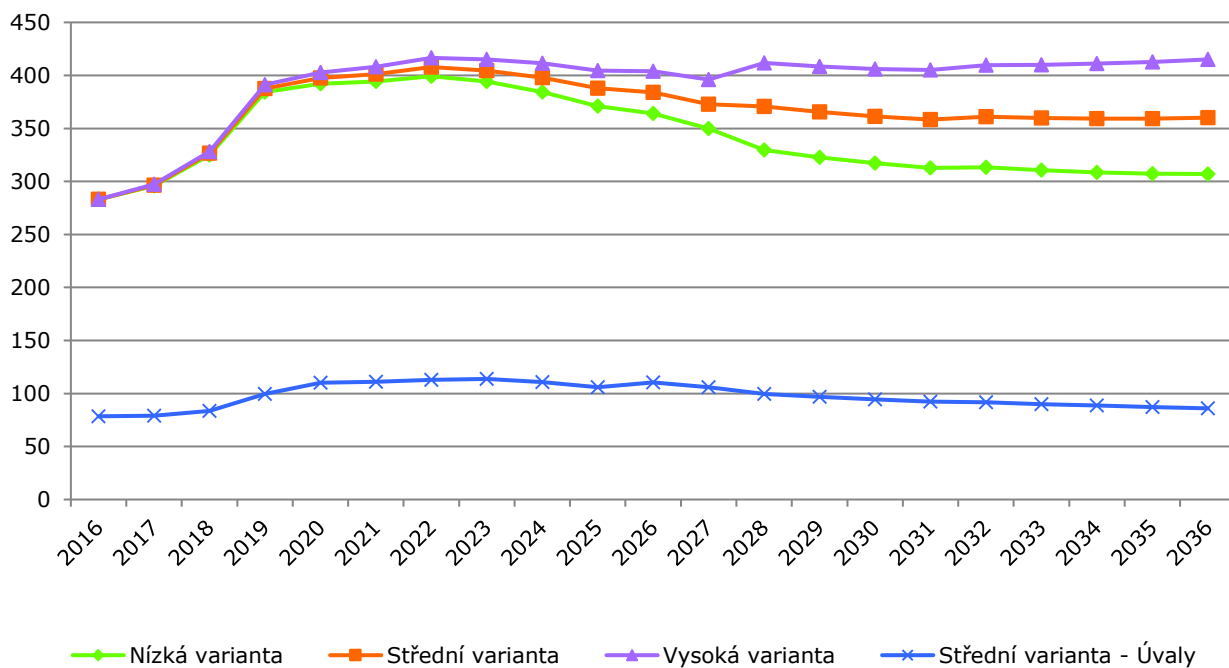


Zdroj: výpočet Výzkumy Soukup



Pro doplnění uvádíme i **počet jedenáctiletých dětí**, tedy potenciálních žáků šestých tříd. Jejich počet ve spádovém území vzroste ze stávajících cca 280 na cca 410 v roce 2022 (z toho cca 110 přímo v Úvalech).

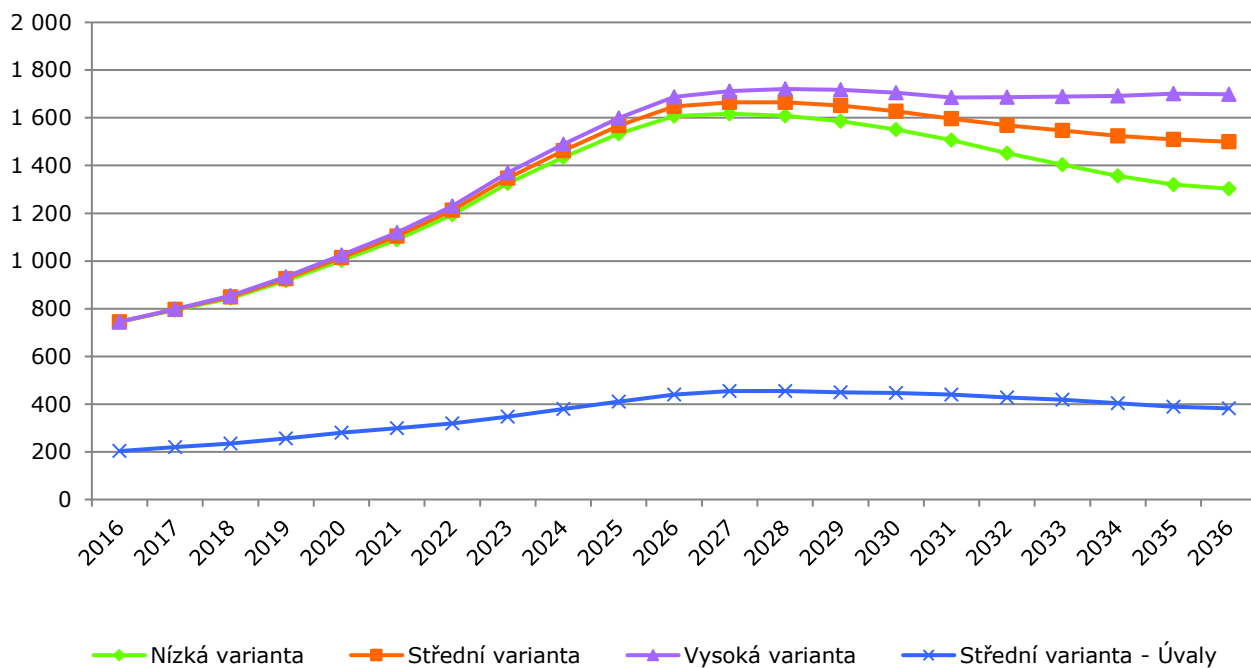
**Graf č. 11 Vývoj počtu jedenáctiletých dětí**



Zdroj: výpočet Výzkumy Soukup

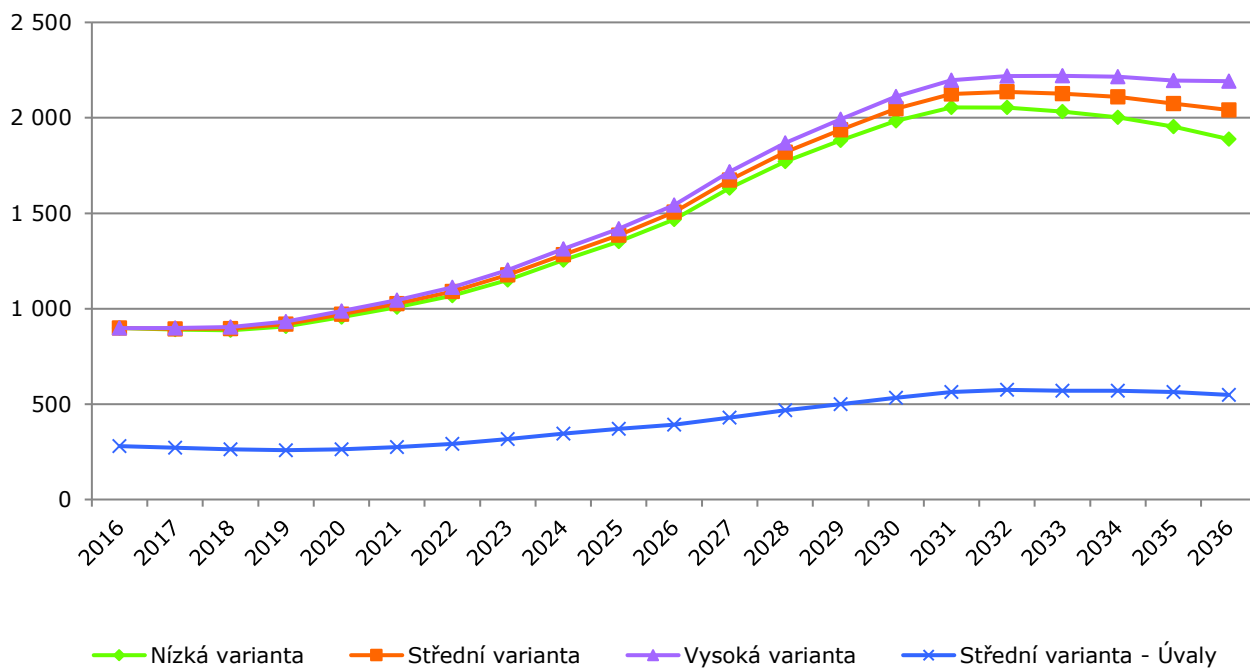
Pokud jde o mladistvé ve věkové skupině **15 – 18 let**, očekáváme až do roku 2027 nárůst jejich počtu. Z cca 750 osob vzroste v tomto roce počet obyvatel v tomto věku ve spádovém území na cca 1 650 (z toho 450 přímo v Úvalech).

**Graf č. 12 Vývoj počtu obyvatel ve věku 15 - 18 let**



Rovněž počet obyvatel ve věkové skupině **19 – 23 let** bude téměř po celé predikované období růst, a to ze současné úrovně cca 900 až na více než 2 tis. v roce 2036 (z toho více než 500 přímo v Úvalech).

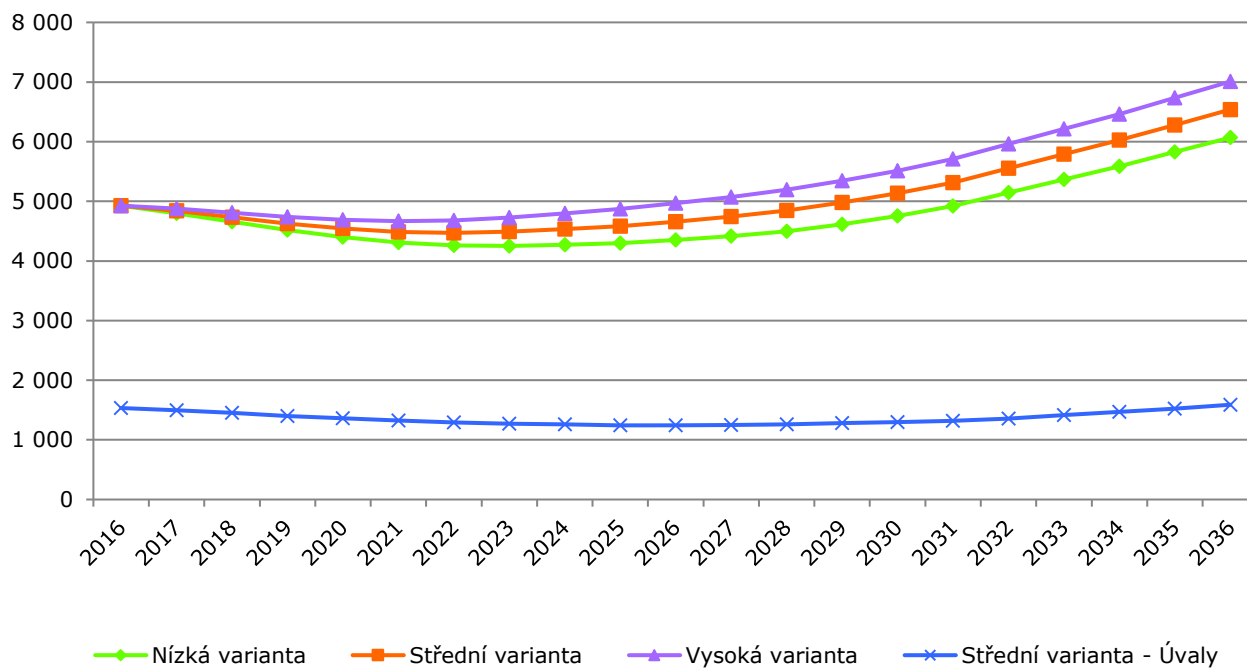
**Graf č. 13 Vývoj počtu obyvatel ve věku 19 - 23 let**



Zdroj: výpočet Výzkumy Soukup

Počet obyvatel spádového území **ve věku 24 - 39 let** bude dle střední varianty do roku 2023 mírně klesat. Poté očekáváme nárůst až na úroveň cca 6,5 tis. v roce 2036 (z toho cca 1,6 tis. přímo v Úvalech).

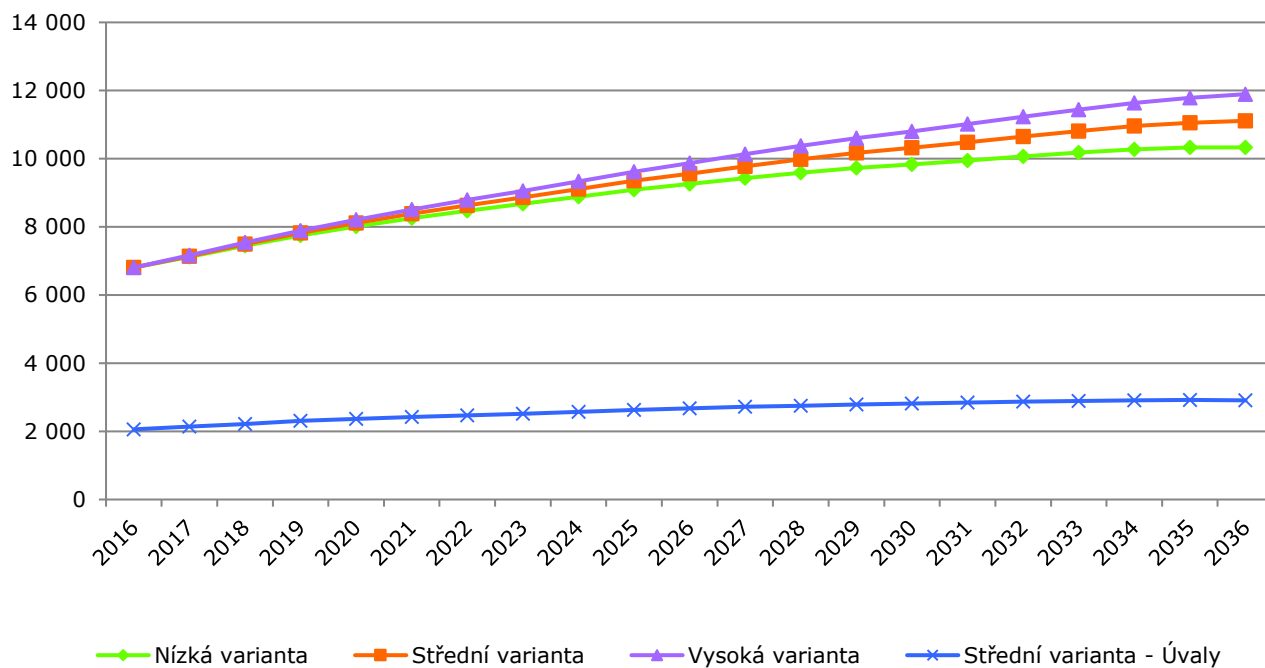
**Graf č. 14 Vývoj počtu obyvatel ve věku 24 - 39 let**



Zdroj: výpočet Výzkumy Soukup

U věkové skupiny **40 - 64 let** očekáváme setrvalý růst. V roce 2036 bude ve spádovém území oproti současným 6,8 tis. obyvatel žít cca 11,1 tis. občanů daného věkového rozmezí (z toho 2,9 tis. přímo v Úvalech).

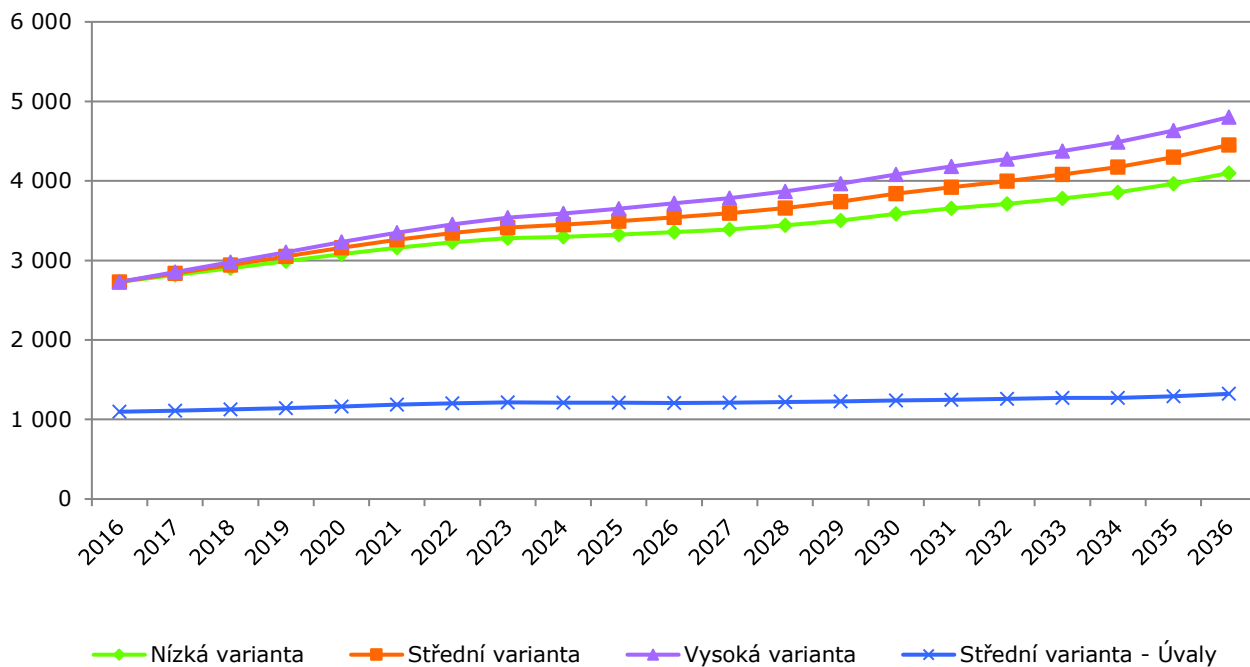
**Graf č. 15 Vývoj počtu obyvatel ve věku 40 - 64 let**



Zdroj: výpočet Výzkumy Soukup

Stejně jako v celé ČR, i ve spádovém území počet **seniorů poroste**. V příštích 20 letech zde dle střední varianty počet seniorů starších 65 let vzroste o téměř dvě třetiny, tj. na cca 4,5 tis. osob. Přimo v Úvalech bude nárůst mírnější – ze současných 1,1 tis. na zhruba 1,3 tis. v roce 2036.

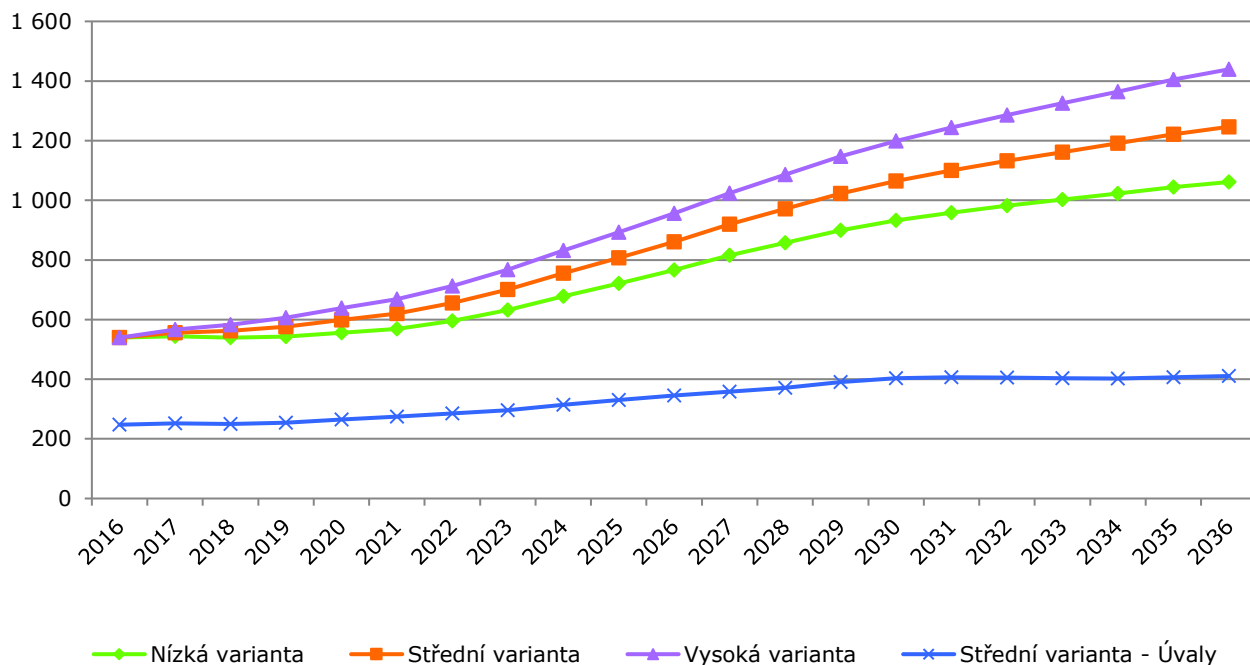
**Graf č. 16 Vývoj počtu obyvatel starších 65 let**



Zdroj: výpočet Výzkumy Soukup

Zvlášť intenzivní nárůst lze očekávat ve věkové podskupině 80letých a starších. V roce 2036 by podle střední varianty ve spádovém území mělo žít zhruba 1 250 seniorů v tomto věku (z toho cca 400 přímo v Úvalech).

**Graf č. 17 Vývoj počtu obyvatel starších 80 let**



Zdroj: ČSÚ, výpočet Výzkumy Soukup

**Poznámka:**

Nárůst počtu seniorů bude mít významný vliv na požadavky v oblasti zdravotnictví, sociálních služeb a bezbariérovosti. Vzroste poptávka po terénních i pobytových sociálních službách, poptávka po zdravotních službách, a budou se zvyšovat požadavky kladené na bezbariérovost veřejných prostranství.

## 7. Zdravotnictví

Obyvatelé spádového území mohou díky dobré dopravní dostupnosti využívat zdravotní služby nejen v místě bydliště, ale i v celém hlavním městě. Proto považujeme za relevantní porovnat kapacity pouze nesespecializovaných zdravotnických zařízení.

### 7.1. Zdravotnická zařízení ve spádovém území

Ve spádovém území jsou dle Registru poskytovatelů zdravotních služeb (Zdroj ÚZIS) tyto lékařské ordinace:

- 5 x ordinace praktického lékaře pro dospělé (z toho 4x v Úvalech)
- 2 x ordinace praktického lékaře pro děti a dorost
- 5 x stomatologická ordinace (z toho 4x v Úvalech)
- 1 x gynekologická ordinace
- 1 x fyzioterapeut
- 1x Gerontopsychiatrie (Sanatorium TOPAS)
- 1 x ordinace interního lékaře (2x týdně)
- 1x dermatologie (2x týdně)
- 1x psychiatrie (2x týdně)
- 1x urologie (1x týdně)
- 1x chirurgie (1x týdně).

Vedle lékařských zařízení mohou občané využít i služeb domácí zdravotní péče (2x Úvaly, 1x Tuklaty), která je využívána především dlouhodobě nemocnými.

V rámci Polikliniky Úvaly mohou občané využít služeb lékárny a optiky.



## 7.2. Porovnání kapacit lékařů s celou ČR

Tab. č. 10 Počet lékařů na 10 tis. obyvatel

	Počet lékařů Spádové území celkem*	Počet lékařů na 10 000 obyvatel spádového území	Počet lékařů na 10 000 obyvatel ČR (rok 2013)
Stomatolog	5	2,4	7,1
Praktický lékař pro dospělé	5	2,4	5,1
Vnitřní lékařství (obecně)	0,5	0,2	3,4
Chirurgie	0,5	0,2	2,4
Gynekologie a porodnictví	1	0,5	2,4
Praktický lékař pro děti	2	0,9	1,9
Neurologie	0	0,0	1,5
Psychiatrie	1,5	0,7	1,4
Oftalmologie (oční)	0	0,0	1,2
Ortopedie	0	0,0	1,1
Rehabilitační a fyzikální medicína	1	0,5	1
Otorinolaryngologie (ORL)	0	0,0	0,9
Kardiologie	0	0,0	0,8
Dermatovenerologie	0,5	0,2	0,8
Urologie	0,5	0,2	0,7
Diabetologie a endokrinologie	0	0,0	0,4

Zdroj: ČSÚ, ÚZIS – Zdravotnická ročenka 2013 (novější informace nejsou dostupné), přepočtené Výzkumy Soukup; \* Ordinance s uvedenými desetinnými místy (např. 0,5) znamenají ordinace, ve kterých se lékaři střídají či ordinují pouze 2 a méně dní v týdnu.

**Přepočítáme-li počet lékařů na 10 tis. obyvatel spádového území a celé ČR, zjistíme, že v současné době je situace ve spádovém území podprůměrná.**

Situace se výrazně liší dle obcí. Téměř všichni lékaři ze spádového území mají ordinaci v Úvalech. V okolních obcích jich je minimum. Pokud bychom lékaře přepočítávali pouze pro Úvaly, odpovídala by situace průměru ČR. Započteme-li celé spádové území, počet lékařů je podprůměrný.

Je ovšem nutné připomenout, že velká část obyvatel jezdí za prací do Prahy. Specializované lékaře (např. stomatolog či gynekolog) tak mohou navštěvovat v místě svého zaměstnání.

## 8. Sociální služby

### 8.1. Zařízení sociálních služeb

Z Registru sociálních služeb vyplývá, že ve spádovém území byla v roce 2017 umístěna tato zařízení sociálních služeb:

**Tab. č. 11 Zařízení sociálních služeb ve spádovém území**

Druh soc. služby	Název zařízení	Poskytovatel	Kapacita	Klienti ze spádového území
domovy pro seniory	Domov seniorů Úvaly, poskytovatel sociálních služeb	Domov seniorů Úvaly, poskytovatel sociálních služeb	47 lůžek	Cca 15
domovy pro seniory	Domov pro seniory rodinného typu Domov Zátíší s.r.o.	Domov Zátíší s.r.o.	16 lůžek	Cca 10
pečovatelská služba	Pečovatelská služba Úvaly	Město Úvaly	4,5 úvazku	n/a
odlehčovací služby	Domov seniorů Úvaly, poskytovatel sociálních služeb	Domov seniorů Úvaly, poskytovatel sociálních služeb	4 lůžka 1,4 úvazku	n/a
domovy se zvláštním režimem	Sanatorium Topas s.r.o. (Škvorec)	Sanatorium Topas s.r.o.	45 lůžek	Cca 5

*Zdroj: Registr sociálních služeb, 2017, jednotliví poskytovatelé*

## 8.2. Potřebnost sociálních služeb mezi seniory a OZP

Potřebu sociálních služeb lze nepřímo odhadnout z příspěvku na péči (PnP). Ten je určen osobám, které z důvodu dlouhodobě nepříznivého zdravotního stavu potřebují pomoc jiné fyzické osoby při zvládnání základních životních potřeb v rozsahu stanoveném stupněm závislosti podle zákona o sociálních službách. Z PnP pak mohou tyto osoby hradit sociální péči<sup>2</sup>. Při odhadování počtu osob vyžadujících pomoc vycházíme z propočtu doc. Ladislava Průši a jeho výzkumného týmu, který v publikaci Poskytování sociálních služeb pro seniory a osoby se zdravotním postižením uvádí, kolik osob v dané věkové skupině a daného pohlaví pobírá v ČR PnP (neboli potřebují pomoc se sebeobsluhou). Za pomoci celorepublikových koeficientů jsme provedli odhad počtu seniorů a OZP, kteří potřebují pomoc při sebeobsluze.

**Tab. č. 12 Příspěvek na péči a pomoc při sebeobsluze**

Věk	Podíl osob v ČR pobírajících PnP – Muži (v %)	Podíl osob v ČR pobírajících PnP – Ženy (v %)	Počet obyvatel spád. území muži	Počet obyvatel spád. území ženy	Odhad počtu osob potřeb. pomoc při sebeobsluze
1 - 2 roky	0,08	0,09	334	288	1
3 - 18 let	1,45	1,02	2 342	2 212	57
19 - 50 let	0,77	0,61	4 757	4 986	67
51 - 55 let	1,25	1,08	580	513	13
56 - 60 let	1,73	1,5	452	505	15
61 - 65 let	2,53	2,16	511	533	24
66 - 70 let	3,68	3,76	483	508	37
71 - 75 let	5,6	7,55	319	377	46
76 - 80 let	9,88	16,66	157	209	50
81 - 85 let	20,38	35,24	91	183	83
86 - 90 let	38,23	59,03	49	104	80
90+	54,86	72,01	19	51	48
<b>Celkem</b>	-	-			521

Zdroj: ČSÚ, Průša L. a kol. Poskytování sociálních služeb pro seniory a osoby se zdravotním postižením, 2010, Odhad Výzkumy Soukup

<sup>2</sup> Na PnP mají nárok osoby, které z důvodu zdravotního stavu potřebují pomoc jiné fyzické osoby při zvládnání životních potřeb dle stupně závislosti. Tyto stupně závislosti se hodnotí podle počtu základních životních potřeb, které tato osoba není schopna bez cizí pomoci zvládat (např. mobilita, orientace, komunikace, stravování, oblékání...).

Podle přepočtu dle věku a celorepublikových koeficientů by mělo v rámci spádového území pobírat PnP cca 520 osob. Z toho cca 180 osob mladších 65 let.

V únoru 2017 pobíralo PnP v celém okrese Praha – východ cca 3 200 osob (odhad místně příslušného úřadu práce). Vzhledem k počtu a věkové struktuře obyvatel lze odhadnout, že ve spádovém území pobírá PnP cca 380 osob (z toho 150 přímo v Úvalech).

Rozdíl mezi počtem osob pobírajících PnP a odhadem dle celorepublikových koeficientů může být způsoben několika faktory:

- Posudkoví lékaři jsou v Praze a okolí přísnější
- Lidé mají více vlastních finančních prostředků a nežadají o příspěvky
- Lidé se v Praze a okolí dožívají vyššího věku, a tudíž i nabídku sociálních služeb využívají až ve vyšším věku.

Kloníme se ke třetí alternativě, tedy že se senioři v Praze a okolí dožívají vyššího věku, a tudíž jsou i déle soběstační a nepotřebují pomoc při sebeobsluze. Pokud tomu tak je, lze předpokládat, že odhad počtu osob mladších 65 let, kteří pobírají PnP (zdravotně postižení), odpovídá celorepublikovým koeficientům a výše uvedený rozdíl je způsoben především počtem seniorů pobírajících PnP.

**Tab. č. 13 Odhad počtu osob pobírajících příspěvek na péči, únor 2017**

Obec	Počet osob pobírajících PnP	Do 65 let	66 let a starší
<b>Skutečnost* 2017, spádové území</b>	380	170	210
<b>Skutečnost* 2017, Úvaly</b>	150	50	100
<b>Dle celorepublikových koeficientů</b>	521	177	344

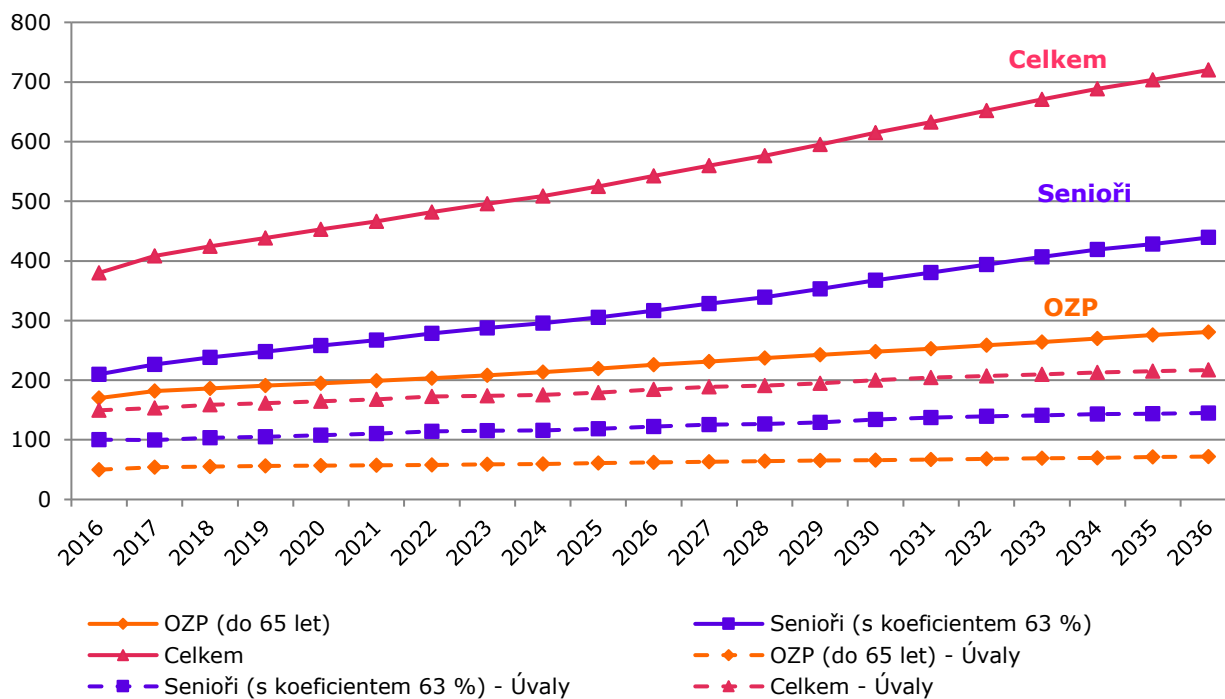
Zdroj: Výzkumy Soukup; \* Odhad ze skutečného počtu PnP za celý okres Praha východ k únoru 2018

#### **Statistické upozornění:**

Pro odhad počtu budoucích příjemců PnP použijeme výpočet dle celorepublikových koeficientů. U OZP do 65 let budeme počítat se 100 % celorepublikových odhadů, u seniorů starších 65 let pak s 63 %.

Do budoucna lze očekávat, že počet osob vyžadujících pomoc při sebeobsluze, respektive příjemců PnP, naroste, a to ze stávajících cca 380 na 720 v roce 2036. Nárůst bude způsoben především stárnutím obyvatelstva. Počet OZP se bude pohybovat na úrovni cca 200 - 300 osob.

**Graf č. 18 Odhad počtu osob potřebujících pomoc při sebeobsluze\***



Zdroj: ČSÚ, Výzkumy Soukup  
\* Upraveno dle skutečně vyplacených příspěvků na péči

**Poznámka:**

Přes určitá omezení (viz řadu výše zmíněných předpokladů), jež jsou vlastní uvedeným odhadům, lze učinit závěr, že **poptávka po sociálních službách zaměřených na seniory se v příštích letech výrazně zvýší.**

### 8.3. Plánování kapacit sociálních služeb

Při plánování kapacit sociálních služeb ve spádovém území vycházíme z „normativů“ vypočítaných z kapacity základní sítě sociálních služeb ve čtyřech krajích (Praha, Středočeský, Ústecký a Moravskoslezský). U služeb zaměřených na seniory a OZP jsme počty lůžek u pobytových forem, respektive počty úvazků u terénních a ambulantních forem, zprůměrovali na 1 000 příjemců příspěvků na péči. U služeb pro ostatní cílové skupiny počítáme s průměrem na 10 000 obyvatel. Výsledné číslo tak udává relativní průměrné kapacity sociálních služeb ve čtyřech krajích.

#### Poznámka:

Za jednoznačně nejlepší formu plánování kapacit, dostupnosti a kvality sociálních služeb považujeme tzv. **komunitní plánování sociálních služeb**. Jakékoliv koeficienty přepočtené na celostátní úroveň nemusí odpovídat situaci ve spádovém území. Níže uvedené počty jsou proto určeny jako podklad pro diskuzi při komunitním plánování.

## Cílová skupina senioři a OZP, pobytová forma

V případě sociálních služeb určených primárně seniorům a OZP vycházíme z počtu příjemců PnP, kterých bylo ve spádovém území cca 380. Odhad potřebné kapacity pak počítáme jako průměr kapacity za čtyři kraje. Z analýzy vyplývá, že na 1 000 osob pobírajících příspěvek na péči ve čtyřech krajích ČR připadá v průměru 35 lůžek v domovech pro OZP. Ve spádovém území s 380 příjemci PnP by pak modelově mělo připadat 13,9 lůžek. Ovšem v současné době se ve spádovém území nenachází žádný domov pro OZP.

Ačkoli se ve spádovém území nacházejí dva domovy pro seniory a jeden domov se zvláštním režimem, je jejich kapacita do značné míry využívána klienty s bydlištěm mimo spádové území. Reálně jsou tedy tyto služby pro obyvatele spádového území pokryty nedostatečně. Částečně jsou pokryty odlehčovací služby. Naopak domovy pro OZP nejsou pokryty vůbec.

**Tab. č. 14 Senioři a OZP – potřebnost a stávající kapacity – pobytová forma**

Soc. služba	Stávající kapacity lůžka	Normativ na 1 000 příjemců příspěvku na péči	Potřebná kapacita**			
			sp. úz. 2016	sp. úz. 2021	sp. úz. 2026	sp. úz. 2036
Domovy pro osoby se zdravotním postižením	0	35,3	13,9	16,5	19,1	25,4
Domovy pro seniory	25*	113,9	44,8	53,1	61,7	82,0
Domovy se zvláštním režimem	5*	44,7	17,6	20,9	24,3	32,2
Odlehčovací služby	4	7,6	3,0	3,5	4,1	5,4
Sociální rehabilitace	0	0,5	0,2	0,3	0,3	0,4
Sociální služby poskytované ve zdrav. zařízeních lůžkové péče	0	5,0	2,0	2,3	2,7	3,6
Týdenní stacionáře	0	2,3	0,9	1,1	1,3	1,7

Zdroj: Výpočet Výzkumy Soukup

\* kapacita reálně využitá obyvateli spádového území

\*\* kapacita využitá občany ze spádového území odpovídá cca polovině kapacity potřebné pro spádové území v letech 2016 a 2021, v letech 2026 a 2036 pak odpovídá cca jedné třetině.

## Cílová skupina senioři a OZP, ambulantní / terénní forma

Z porovnání stávajících kapacit a potřebných kapacit vypočítaných dle normativů je zřejmé, že alespoň částečně pokryta je odlehčovací a pečovatelská služba. Naopak zcela chybí denní stacionáře, osobní asistence a sociální rehabilitace.

**Tab. č. 15 Senioři a OZP – potřebnost a stávající kapacity – ambulantní / terénní forma**

Soc. služba	Stávající kapacity úvazky	Normativ na 1 000 příjemců příspěvku na péči	Potřebná kapacita**			
			sp. úz. 2016	sp. úz. 2021	sp. úz. 2026	sp. úz. 2036
Centra denních služeb	0	0,9	0,4	0,4	0,5	0,7
Denní stacionáře	0	5,4	2,1	2,5	2,9	3,9
Odlehčovací služby	1,4	2,3	0,9	1,1	1,2	1,6
Osobní asistence	0	5,2	2,1	2,4	2,8	3,8
Pečovatelská služba	4,5	17,3	6,8	8,1	9,4	12,4
Průvodcovské a předčitatelské služby	0	0,1	0,0	0,0	0,0	0,1
Sociálně aktivizační služby pro seniory a OZP	0	1,1	0,4	0,5	0,6	0,8
Sociální rehabilitace	0	3,5	1,4	1,6	1,9	2,5

Zdroj: Výpočet Výzkumy Soukup

\*\* \*\* kapacita potřebná přímo pro Úvaly odpovídá cca polovině kapacity potřebné pro spádové území v letech 2016 a 2021, v letech 2026 a 2036 pak odpovídá cca jedné třetině.

### Shrnutí senioři a OZP:

Z porovnání potřebnosti (normativ) a skutečných kapacit využitelných obyvateli spádového území vyplývá, že ve spádovém území jsou sociální služby pro seniory a OZP pokryty nedostatečně. Nachází se zde sice dva domovy pro seniory a jeden domov se zvláštním režimem, nicméně jejich kapacita je z velké části využívána klienty s bydlištěm mimo spádové území. Nenachází se zde ani domov pro OZP, ani není poskytována osobní asistence.



## Ostatní cílové skupiny, pobytová forma

V případě sociálních služeb určených ostatním cílovým skupinám přepočítáváme kapacity na 10 000 obyvatel s trvalým pobytem v regionu. Ve spádovém území žije 21,1 tis. osob.

Z porovnání stávajících kapacit a potřebných kapacit vypočítaných dle normativů vychází, že tyto služby ve spádovém území zcela chybí. Potřebné se jeví zejména azylové domy a chráněné bydlení.

**Tab. č. 16 Ostatní cílové skupiny – potřebnost a stávající kapacity – pobytová forma**

Soc. služba	Stávající kapacity lůžka	Normativ na 10 000 obyvatel	Potřebná kapacita sp. úz. 2016
Azylové domy	0	7,9	16,5
Domy na půl cesty	0	0,3	0,7
Chráněné bydlení	0	3,8	7,9
Krizová pomoc	0	0,2	0,3
Noclehárny	0	2,0	4,3
Služby následné péče	0	0,3	0,6

Zdroj: Výpočet Výzkumy Soukup

## Ostatní cílové skupiny, ambulantní / terénní forma

Z porovnání stávajících kapacit a potřebných kapacit vypočítaných dle normativů vychází, že tyto služby ve spádovém území zcela chybí. Potřebnými se jeví zejména nízkoprahová zařízení pro děti a mládež nebo odborné sociální poradenství. Ostatní služby jsou spíše nadregionálního charakteru (okres či kraj).

**Tab. č. 17 Ostatní cílové skupiny – potřebnost a stávající kapacity – ambulantní / terénní forma**

Soc. služba	Stávající kapacity úvazky	Normativ na 10 000 obyvatel	Potřebná kapacita sp. úz. 2016
Intervenční centra	0	0,1	0,1
Kontaktní centra	0	0,2	0,5
Krizová pomoc	0	0,1	0,2
Nízkoprahová denní centra	0	0,3	0,6
Nízkoprahová zař. pro děti a mládež	0	0,9	2,0
Odborné sociální poradenství	0	1,1	2,3
Podpora samostatného bydlení	0	0,2	0,4
Raná péče	0	0,1	0,3
Služby následné péče	0	0,1	0,2
Sociálně aktivizační služby pro rodiny s dětmi	0	0,8	1,7
Sociálně terapeutické dílny	0	0,8	1,6
Telefonická krizová pomoc	0	0,1	0,3
Terapeutické komunity	0	0,2	0,4
Terénní programy	0	0,8	1,7
Tísňová péče	0	0,1	0,2
Tlumočnické služby	0	0,1	0,2

Zdroj: Výpočet Výzkumy Soukup

### Shrnutí ostatní cílové skupiny:

Sociální služby zaměřené na ostatní cílové skupiny jsou ve spádovém území zcela nepokryté.

## 9. Seznam tabulek a grafů

### Seznam tabulek:

Tab. č. 1 Celkový počet obyvatel, 2016 .....	6
Tab. č. 2 Pohyb obyvatel, spádové území, 2002 - 2016 .....	8
Tab. č. 3 Relativní pohyb obyvatel ve spádovém území .....	9
Tab. č. 4 Srovnání skladby obyvatelstva podle věku – rok 2016 .....	11
Tab. č. 5 Úhrnná plodnost* .....	13
Tab. č. 6 Varianty vývoje úhrnné plodnosti použité v prognóze .....	13
Tab. č. 7 Střední délka života při narození, Středočeský kraj .....	15
Tab. č. 8 Parametry budoucí migrace pro roky 2017 – 2036 .....	16
Tab. č. 9 Věková struktura migrace, spádové území, 2014 - 2016 .....	18
Tab. č. 10 Počet lékařů na 10 tis. obyvatel, 2013 .....	33
Tab. č. 11 Zařízení sociálních služeb ve spádovém území .....	34
Tab. č. 12 Příspěvek na péči a pomoc při sebeobsluze .....	35
Tab. č. 13 Odhad počtu osob pobírajících příspěvek na péči, únor 2017 .....	36
Tab. č. 14 Senioři a OZP – potřebnost a stávající kapacity – pobytová forma .....	39
Tab. č. 15 Senioři a OZP – potřebnost a stávající kapacity – ambulantní / terénní forma .....	40
Tab. č. 16 Ostatní cílové skupiny – potřebnost a stávající kapacity – pobytová forma .....	41
Tab. č. 17 Ostatní cílové skupiny – potřebnost a stávající kapacity – ambulantní / terénní forma .....	42

## Seznam grafů:

Graf č. 1 Vývoj počtu obyvatel s hlášeným trvalým pobytem .....	7
Graf č. 2 Strom života, 31.12.2016.....	10
Graf č. 3 Míry plodnosti podle věku matky .....	14
Graf č. 4 Přírůstek stěhování, pozorovaný v letech 2007 – 2016, a prognózovaný.....	17
Graf č. 5 Vývoj počtu obyvatel dle 3 prognostických modelů .....	19
Graf č. 6 Vývoj počtu dětí do dvou let věku .....	20
Graf č. 7 Vývoj počtu dětí ve věku 3 - 5 let.....	21
Graf č. 8 Vývoj počtu dětí ve věku 6 - 10 let.....	22
Graf č. 9 Vývoj počtu šestiletých dětí .....	23
Graf č. 10 Vývoj počtu dětí ve věku 11 - 14 let .....	24
Graf č. 11 Vývoj počtu jedenáctiletých dětí.....	25
Graf č. 12 Vývoj počtu obyvatel ve věku 15 - 18 let.....	26
Graf č. 13 Vývoj počtu obyvatel ve věku 19 - 23 let.....	27
Graf č. 14 Vývoj počtu obyvatel ve věku 24 - 39 let.....	28
Graf č. 15 Vývoj počtu obyvatel ve věku 40 - 64 let.....	29
Graf č. 16 Vývoj počtu obyvatel starších 65 let.....	30
Graf č. 17 Vývoj počtu obyvatel starších 80 let.....	31
Graf č. 18 Odhad počtu osob potřebujících pomoc při sebeobsluze* .....	37

## Seznam zkratk:

ČSÚ – Český statistický úřad

kap. - kapitola

MŠ – mateřská škola

MŠMT– Ministerstvo školství, mládeže a tělovýchovy

SLDB – Sčítání lidu, domů a bytů

tis. – tisíc

ÚZIS – Ústav zdravotnických informací a statistiky



## 10. Zpracovatel studie



Společnost VÝZKUMY SOUKUP se zabývá návrhem, realizací a zpracováním marketingových, sociologických a demografických výzkumů. Již od samého počátku naší existence jsme si stanovili za základní principy naší práce kvalitu, spolehlivost a spokojenost klientů. Naším cílem je provádět prakticky využitelné výzkumy, nikoliv výzkum pro výzkum. Proto veškeré činnosti koncipujeme tak, aby přinášely zcela konkrétní doporučení pro naše klienty.

Tomáš Soukup



